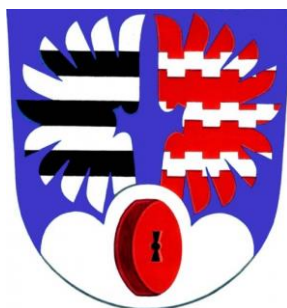


# **ZMĚNA Č. 1 ÚZEMNÍHO PLÁNU BRUSNÉ**



**TEXTOVÁ ČÁST**

**ODŮVODNĚNÍ**



**Objednatel:** **Obec Brusné**  
Brusné 93  
768 61 Bystřice pod Hostýnem  
Určený zastupitel: Jana Sedláková, starostka obce

**Zhotovitel:** **ALFINVEST ZLÍN, spol. s r. o.**  
J. Staši 165, 763 02 Zlín – Malenovice  
IČ: 07058543  
Statut. zástupce: Ing. arch. Vladimír Pokluda, předseda představenstva

Zpracovatelský tým: Ing. arch. Vladimír Pokluda a kolektiv

## OBSAH:

### II.A TEXTOVÁ ČÁST:

#### A) Vyhodnocení souladu návrhu změny územního plánu vyplývající z § 53 odst. 4 stavebního zákona

- A.1 Vyhodnocení souladu návrhu změny územního plánu s Politikou územního rozvoje a s územně plánovací dokumentací vydanou krajem a s dalšími koncepčními dokumenty
- A.2 Vyhodnocení souladu s cíli a úkoly územního plánování, zejména s požadavky na ochranu architektonických a urbanistických hodnot území a požadavky na ochranu nezastavěného území
- A.3 Vyhodnocení souladu s požadavky stavebního zákona a jeho prováděcích předpisů
- A.4 Vyhodnocení souladu s požadavky zvláštních právních předpisů

#### B) Náležitosti vyplývající z § 53 odst. 5 stavebního zákona

- B.1 Zpráva o vyhodnocení vlivů na udržitelný rozvoj území obsahující základní informace o výsledcích tohoto vyhodnocení včetně výsledků vyhodnocení vlivů na životní prostředí
- B.2 Stanovisko krajského úřadu podle § 55b odst. 5 stavebního zákona
- B.3 Sdělení, zda a jak bylo stanovisko podle § 55 odst. 5 zohledněno, s uvedením závažných důvodů, pokud některé požadavky nebo podmínky zohledněny nebyly
- B.4 Komplexní zdůvodnění přijatého řešení
- B.5 Vyhodnocení účelného využití zastavěného území a vyhodnocení potřeby vymezení zastavitelných ploch

#### C) Náležitosti vyplývající z přílohy č. 7 k vyhlášce č. 500/2006 Sb. (část II. Obsah odůvodnění územního plánu, odst. 1, písm. a–f)

- C.1 Vyhodnocení koordinace využívání území z hlediska širších vztahů v území
- C.2 Vyhodnocení splnění požadavků Zprávy o uplatňování územního plánu Brusné za uplynulé období 2016 – 2021
- C.3 Výčet záležitostí nadmístního významu, které nejsou řešeny v zásadách územního rozvoje s odůvodněním potřeby jejich vymezení
- C.4 Výčet prvků regulačního plánu s odůvodněním jejich vymezení
- C.5 Vyhodnocení předpokládaných důsledků navrhovaného řešení na zemědělský půdní fond a pozemky určené k plnění funkce lesa

#### D) Ostatní

- D.1 Úpravy dokumentace v průběhu projednávání
- D.2 Úplné změnové (srovnávací) znění textové části ÚP Brusné

### II.B GRAFICKÁ ČÁST:

II.B1	KOORDINAČNÍ VÝKRES	1:5 000
II.B2	VÝKRES ŠIRŠÍCH VZTAHŮ	1:100 000
II.B3	VÝKRES PŘEDPOKLÁDANÝCH ZÁBORŮ PŮDNÍHO FONDU	1:5 000

#### PŘEDPOKLÁDANÁ PODOBA PO ZMĚNĚ Č. 1:

I.B1	Výkres základního členění území	1:5 000
I.B2	Hlavní výkres	1:5 000
I.B3	Výkres veřejně prospěšných staveb, opatření a asanací	1:5 000

**A) Vyhodnocení souladu návrhu změny územního plánu vyplývající z § 53 odst. 4 stavebního zákona****A.1 Vyhodnocení souladu návrhu změny územního plánu s Politikou územního rozvoje a s územně plánovací dokumentací vydanou krajem a s dalšími koncepčními dokumenty****A.1.1 Vyhodnocení souladu s Politikou územního rozvoje ČR (PÚR ČR)**

Politika územního rozvoje České republiky 2008 byla schválena dne 20.07.2009 usnesením č. 929 a její první Aktualizace byla schválena dne 15.04.2015 a zveřejněna 16.04.2015. Sdělení Ministerstva pro místní rozvoj o schválení Aktualizace č. 2 Politiky územního rozvoje České republiky je zveřejněno dne 30. 09. 2019 ve Sbírce zákonů v částce 107 pod číslem 249. Sdělení Ministerstva pro místní rozvoj o schválení Aktualizace č. 3 Politiky územního rozvoje České republiky je zveřejněno dne 30. 09. 2019 ve Sbírce zákonů v částce 107 pod číslem 250. Aktualizace č. 5 PÚR ČR byla vládou schválena 17. 8. 2020 a zveřejněna 10. září 2020. Aktualizace č. 4 PÚR ČR byla vládou schválena dne 12. 07. 2021 a byla zveřejněna ve Sbírce zákonů dne 01. 09. 2021.

Dnem 01. 09. 2021 je **Politika územního rozvoje České republiky, ve znění závazném od 01. 09. 2021** (dále jen PÚR ČR), závazná pro pořizování a vydávání územního rozvojového plánu, zásad územního rozvoje, územních plánů, regulačních plánů a pro rozhodování v území, v souladu s § 31 odst. 4 stavebního zákona.

Územní plán Brusné byl vydán v souladu s Aktualizací č. 1 Politiky územního rozvoje České republiky.

Z Politiky územního rozvoje České republiky, ve znění závazném od 01. 09. 2021 **nevyplývají** pro řešené území žádné **konkrétní požadavky**.

Jednotlivé republikové priority územního plánování pro zajištění udržitelného rozvoje území jsou naplňovány územním plánem Brusné a změnou č. 1 následovně:

*(14) Ve veřejném zájmu chránit a rozvíjet přírodní, civilizační a kulturní hodnoty území, včetně urbanistického, architektonického a archeologického dědictví. Zachovat ráz jedinečné urbanistické struktury území, struktury osídlení a jedinečné kulturní krajiny, které jsou výrazem identity území, jeho historie a tradice. Tato území mají značnou hodnotu, např. i jako turistické atraktivitu. Jejich ochrana by měla být provázána s potřebami ekonomického a sociálního rozvoje v souladu s principy udržitelného rozvoje. V některých případech je nutná cílená ochrana míst zvláštního zájmu, v jiných případech je třeba chránit, respektive obnovit celé krajinné celky. Krajina je živým v čase proměnným celkem, který vyžaduje tvůrčí, avšak citlivý přístup k vyváženému všestrannému rozvoji tak, aby byly zachovány její stěžejní kulturní, přírodní a užitné hodnoty.*

ÚP Brusné respektuje kulturní, přírodní a civilizační hodnoty území, které byly zjištěny v ÚAP ORP Bystřice pod Hostýnem včetně urbanistického, architektonického a archeologického dědictví. Ochrana těchto hodnot je zabezpečena stanovením podmínek pro využití území a zachování rázu urbanistické struktury území, struktury osídlení a kultury krajiny, které jsou výrazem jeho historie a tradic. V územním plánu jsou základní hodnoty území stabilizovány a změnou č. 1 nedochází k jejich negativnímu ovlivnění.

*(14a) Při plánování rozvoje venkovských území a oblastí ve vazbě na rozvoj primárního sektoru zohlednit ochranu kvalitních lesních porostů, vodních ploch a kvalitní zemědělské, především orné půdy a ekologických funkcí krajiny*

Je respektováno - zastavitelné plochy na zvláště chráněných půdách jsou ÚP navrhovány jen v odůvodněných případech. Řešením územního plánu je respektován požadavek na ochranu kvalitních lesních porostů, vodních ploch a kvalitní zemědělské půdy a ekologických funkcí krajiny. Změnou č. 1 jsou zabírány půdy ve II., IV. a V. třídě ochrany viz vyhodnocení předpokládaných záborů ZPF v kap. C.5 Odůvodnění.

*(15) Předcházet při změnách nebo vytváření urbánního prostředí prostorově sociální segregaci s negativními vlivy na sociální soudržnost obyvatel.*

Je respektováno. Řešení územního plánu předchází prostorově sociální segregaci s negativními vlivy na sociální soudržnost obyvatel. Obsah změny č. 1 ÚP Brusné neovlivňuje uvedenou prioritu.

*(16) Při stanovování způsobu využití území v územně plánovací dokumentaci dávat přednost komplexním řešením před uplatňováním jednostranných hledisek a požadavků, které ve svých důsledcích zhoršují stav i hodnoty území. Vhodná řešení územního rozvoje je zapotřebí hledat ve spolupráci s obyvateli území i s jeho uživateli a v souladu s určením a charakterem oblastí, os, ploch a koridorů vymezených v PÚR ČR.*

Je respektováno - při stanovování základního funkčního využití území byly v ÚP zohledněny jak ochrana přírody, tak i hospodářský rozvoj a s ním související životní úroveň obyvatel. Územní plán představuje komplexní řešení podpořené nastavenou koncepcí veřejné infrastruktury. Změnou č. 1 nedochází ke změně koncepce veřejné infrastruktury, pouze k dílčí úpravě spočívající v návrhu plochy technické infrastruktury pro čištnou odpadních vod T\* č. 104 a související plochy pro silniční dopravu DS č. 105, která je určená pro příjezd k ČOV.

**(16a)** Při územně plánovací činnosti vycházet z principu integrovaného rozvoje území, zejména měst a regionů, který představuje objektivní a komplexní posuzování a následné koordinování prostorových, odvětvových a časových hledisek. Je respektováno. Vymezení nových zastavitelných ploch je ve vazbě na plochy s obdobným využitím, které nezpůsobuje konflikty ve využívání území. Změnou č. 1 nedochází k ovlivnění.

**(17)** Vytvářet v území podmínky k odstraňování důsledků hospodářských změn lokalizací zastavitelných ploch pro vytváření pracovních příležitostí zejména v hospodářsky problémových regionech a napomoci tak řešení problémů v těchto územích. Je respektováno. Územní plán stabilizuje a navrhuje dostatek ploch pro rozvoj výrobních aktivit - stávající výrobní areál (plocha výroby a skladování V) a plocha V. č 6, a tím vytváří základní předpoklady pro zvýšení pracovních příležitostí a zaměstnanosti. Podmínky jsou současně naplňovány stabilizací a návrhem nových zastavitelných ploch pro bydlení (BI č. 101 a SO.3 č. 100, protože řešené území leží v blízkosti potenciálních zdrojů pracovních příležitostí (blízkost města Bystřice pod Hostýnem, Holešov a další).

**(18)** Podporovat vyvážený a polycentrický rozvoj sídelní struktury. Vytvářet územní předpoklady pro posílení vazeb mezi městskými a venkovskými oblastmi s ohledem na jejich rozdílnost z hlediska přírodního, krajinného, urbanistického i hospodářského prostředí.

Obec ve struktuře osídlení zajišťuje především bydlení ve venkovském prostředí s možností přímého dopravního spojení do pracovních center a center vyšší občanské vybavenosti. Základní předpoklady pro spolupráci mezi sousedními obcemi jsou respektovány. Změna č. 1 neovlivňuje negativně danou prioritu.

**(19)** Vytvářet předpoklady pro rozvoj, využití potenciálu a polyfunkční využívání opuštěných areálů a ploch (tzv. brownfields průmyslového, zemědělského, vojenského a jiného původu), vč. území bývalých vojenských újezdů. Hospodárně využívat zastavěné území (podpora přestaveb revitalizací a sanací území) a zajistit ochranu nezastavěného území (zejména zemědělské a lesní půdy) a zachování veřejné zeleně, včetně minimalizace její fragmentace. Cílem je účelné využívání a uspořádání území úsporně v nárocích na veřejné rozpočty na dopravu a energie, které koordinací veřejných a soukromých zájmů na rozvoji území omezuje negativní důsledky suburbanizace pro udržitelný rozvoj území.

Je respektováno - koncepce rozvoje minimalizuje rozvoj nové zástavby do volné krajiny a tím chrání nezastavěné území před negativními vlivy suburbanizace. Nová zástavba je přednostně řešena v návaznosti na zastavěné území, na stabilizované plochy se shodnou funkcí, u kterých je dostupná veřejná infrastruktura. Zástavba ve volné krajině je navrhována jen v ojedinělých zdůvodněných případech. Řešením územního plánu jsou vytvořeny předpoklady pro polyfunkční využívání výrobních areálů, pro hospodárné využití nezastavěného území, úsporně v nárocích na veřejné rozpočty. Změnou č. 1 jsou uvedené principy respektovány.

**(20)** Rozvojové záměry, které mohou významně ovlivnit charakter krajiny, umísťovat do co nejméně konfliktních lokalit a následně podporovat potřebná kompenzační opatření. S ohledem na to při územně plánovací činnosti respektovat veřejné zájmy např. ochrany biologické rozmanitosti a kvality životního prostředí, zejména formou důsledné ochrany zvláště chráněných území, lokalit soustavy Natura 2000, mokřadů, ochranných pásem vodních zdrojů, chráněné oblasti přirozené akumulace vod a nerostného bohatství, ochrany zemědělského a lesního půdního fondu. Vytvářet územní podmínky pro implementaci a respektování územních systémů ekologické stability a zvyšování a udržování ekologické stability a k zajištění ekologických funkcí i v ostatní volné krajině a pro ochranu krajinných prvků přírodního charakteru v zastavěných územích, zvyšování a udržování rozmanitosti venkovské krajiny. V rámci územně plánovací činnosti vytvářet podmínky pro ochranu krajinného rázu s ohledem na cílové kvality krajiny a vytvářet podmínky pro využití přírodních zdrojů.

Je respektováno – v územním plánu jsou vymezeny prvky ÚSES tak, aby byla zajištěna jejich funkčnost. Nová výstavba vhodně doplňuje stávající zastavěné území a je stanoveno její prostorové uspořádání v souladu s požadavky ochrany krajinného rázu s ohledem na zásady pro využívání cílových kvalit krajiny. Ochrana krajiny je v územním plánu zajištěna a je významnou součástí udržitelného rozvoje území. Nejsou navrhovány nové rozvojové záměry ve volné krajině ovlivňující negativně charakter krajiny. Uvedené principy jsou změnou č. 1 rovněž naplňovány.

**(20a)** Vytvářet územní podmínky pro zajištění migrační propustnosti krajiny pro volně žijící živočichy a pro člověka, zejména při umísťování dopravní a technické infrastruktury a při vymezení ploch pro bydlení, občanskou vybavenost, výrobu a skladování. V rámci územně plánovací činnosti omezovat nežádoucí srůstání sídel s ohledem na zajištění přístupnosti a prostupnosti krajiny, uplatňovat integrované přístupy k předcházení a řešení environmentálních problémů.

Je respektováno – v rámci územního plánu jsou řešeny plochy dopravní i technické infrastruktury, u kterých však není zapotřebí řešit problémy s migrací včetně ploch T\* č. 104 a DS č. 105 navržených změnou č. 1. Pro zvýšení a zlepšení prostupnosti krajiny jsou vytvořeny základní podmínky. Je stabilizována síť ÚSES včetně vazeb na sousední obce. Je zajištěna migrační prostupnost krajiny a nedochází k významnému srůstání sídel s výjimkou vazeb daných historickým vývojem.

**(21)** Vymežit a chránit ve spolupráci s dotčenými obcemi před zastavěním pozemky nezbytné pro vytvoření souvislých ploch veřejně přístupné zeleně v rozvojových oblastech a v rozvojových osách a ve specifických oblastech, na jejichž území je krajina negativně poznamenána lidskou činností, s využitím její přirozené obnovy; cílem je zachování souvislých ploch

nezastavěného území v bezprostředním okolí velkých měst, způsobilých pro nenáročnou formu krátkodobé rekreace a dále pro vznik a rozvoj lesních porostů a zachování prostupnosti krajiny.

Je respektováno - plochy zeleně jsou územním plánem koncipovány tak, aby vytvořily ucelený spojitý systém, který zajistí propojení zeleně především v neurbanizovaném území, a zapojí ho do systému ekologické stability. Jsou také vytvořeny předpoklady pro stabilizaci a doplnění ploch zeleně v zastavěném území – viz přípustné využití jednotlivých funkčních ploch. Územním plánem jsou vytvořeny podmínky pro zlepšení a zvýšení prostupnosti krajiny. Řešení je stabilizováno. Změnou č. 1 není negativně ovlivněna koncepce zeleně.

**(22)** Vytvářet podmínky pro rozvoj a využití předpokladů území pro různé formy cestovního ruchu (např. cykloturistika, agroturistika, poznávací turistika), při zachování a rozvoji hodnot území. Podporovat propojení míst, atraktivních z hlediska cestovního ruchu, turistickými cestami, které umožňují celoroční využití pro různé formy turistiky (např. pěší, cyklo, lyžařská, hipo).

Územní plán nastavuje základní podmínky pro rozvoj cestovního ruchu při zohlednění hodnot území, zejména podmínkami využití jednotlivých funkčních ploch. Rozvoj cykloturistiky je vázán na stávající síť pozemních komunikací a je zajištěna návaznost cyklostezek návrhem plochy DS č. 11. Změna č. 1 neovlivňuje nastavenou koncepci.

**(23)** Podle místních podmínek vytvářet předpoklady pro lepší dostupnost území a zkvalitnění dopravní a technické infrastruktury s ohledem na prostupnost krajiny. Při umístění dopravní a technické infrastruktury zachovat prostupnost krajiny a minimalizovat rozsah fragmentace krajiny; je-li to z těchto hledisek účelné, umístit tato zařízení souběžně. U stávající i budované sítě dálnic, kapacitních komunikací a silnic I. třídy zohledňovat i potřebu umístění odpočívek, které jsou jejich nedílnou součástí. Zmírňovat vystavení městských oblastí nepříznivým účinkům tranzitní železniční a silniční dopravy, mimo jiné i prostřednictvím obchvatů městských oblastí, nebo zajistit ochranu jinými vhodnými opatřeními v území. Zároveň však vymezovat plochy pro novou obytnou zástavbu tak, aby byl zachován dostatečný odstup od vymezených koridorů pro nové úseky dálnic, silnic I. třídy a železnic, a tímto způsobem důsledně předcházet zneprůchodnění území pro dopravní stavby i možnému nežádoucímu působení negativních účinků provozu dopravy na veřejné zdraví obyvatel (bez nutnosti budování nákladných technických opatření na eliminaci těchto účinků).

Je respektováno – územním plánem jsou vytvořeny předpoklady pro lepší dostupnost území a zkvalitnění dopravní a technické infrastruktury. V rámci stávajících a navržených funkčních ploch s rozdílným způsobem využití je možno realizovat stavby technické i dopravní infrastruktury, čemuž odpovídají nastavené podmínky využití jednotlivých ploch s rozdílným způsobem využití. Územní plán nenavrhuje plochy pro záměry vedoucí k nežádoucí fragmentaci krajiny. Změnou č. 1 jsou nastaveny podmínky pro realizaci veřejné infrastruktury - plocha T\* č. 104 pro čistírnu odpadních vod a související plocha DS č. 105 pro příjezd k ČOV.

**(24)** Vytvářet podmínky pro zlepšování dostupnosti území rozšiřováním a zkvalitňováním dopravní infrastruktury s ohledem na potřeby veřejné dopravy a požadavky ochrany veřejného zdraví, a v souladu s principy rozvoje udržitelné mobility a zboží, zejména uvnitř rozvojových oblastí a rozvojových os. Možnosti nové výstavby je třeba dostatečnou veřejnou infrastrukturou přímo podmínit. Vytvářet podmínky pro zvyšování bezpečnosti a plynulosti dopravy, ochrany a bezpečnosti obyvatelstva a zlepšování jeho ochrany před hlukem a emisemi, s ohledem na to vytvářet v území podmínky pro environmentálně šetrné formy dopravy (např. železniční, cyklistickou).

Je respektováno. Vymezením stávajících i nových ploch pro silniční dopravu, v zastavěném území také ploch veřejných prostranství, jsou vytvořeny podmínky pro zkvalitnění dopravní dostupnosti a prostupnosti území. Je navržena plocha pro silniční dopravu DS č. 11 za účelem realizace cyklostezky v návaznosti na cyklostezku na území obce Rusava, a tím odklonění cyklistické dopravy ze silnice III. třídy a zvýšení bezpečnosti cyklistů. Obytná zástavba není navrhována v blízkosti stávajících dopravních ploch. Změna č. 1 nastavenou koncepcí respektuje.

**(24a)** Na územích, kde dochází dlouhodobě k překračování zákonem stanovených hodnot imisních limitů pro ochranu lidského zdraví, je nutné předcházet dalšímu významnému zhoršování stavu. V územích, kde nejsou hodnoty imisních limitů pro ochranu lidského zdraví překračovány, vytvářet podmínky pro to, aby k jejich překročení nedošlo. Vhodným uspořádáním ploch v území obcí vytvářet podmínky pro minimalizaci negativních vlivů koncentrované výrobní činnosti na bydlení. Vymezovat plochy pro novou obytnou zástavbu tak, aby byl zachován dostatečný odstup od průmyslových nebo zemědělských areálů.

Je respektováno – v řešeném území jsou navrhovány plochy s obytnou funkcí tak, že jsou vytvořeny podmínky pro minimalizaci negativních vlivů výrobní činnosti a vlivů z dopravy na bydlení.

**(25)** Vytvářet podmínky pro preventivní ochranu území a obyvatelstva před potenciálními riziky a přírodními katastrofami v území (záplavy, sesuvy půdy, eroze, sucho atd.) s cílem jim předcházet a minimalizovat jejich negativní dopady. Zejména zajistit územní ochranu ploch potřebných pro umístění staveb a opatření na ochranu před povodněmi a pro vymezení území určených k řízeným rozlivům povodní. Vytvářet podmínky pro zvýšení přirozené retence srážkových vod v území a využívat přírodu blízkých opatření pro zadržování a akumulaci povrchové vody tam, kde je to možné s ohledem na strukturu osídlení a kulturní krajinu, jako jedno z adaptačních opatření v případě dopadů změny klimatu. V území vytvářet podmínky

pro zadržování, vsakování i využívání srážkových vod jako zdroje vody a s cílem zmírňování účinků povodní a sucha. Při vymezování zastavitelných ploch zohlednit hospodaření se srážkovými vodami.

Je respektováno. Pro vodní toky na území obce není stanoveno záplavové území. Podmínky pro zvýšení přirozené retence srážkových vod v území jsou dány organizací krajiny a návrhem jednotlivých ploch s rozdílným způsobem využití a jejich regulací.

**(26)** Vymezovat zastavitelné plochy v záplavových územích a umísťovat do nich veřejnou infrastrukturu jen ve zcela výjimečných a zvláště odůvodněných případech. Vymezovat a chránit zastavitelné plochy pro přemístění zástavby z území s vysokou mírou rizika vzniku povodňových škod.

Na území obce není stanoveno záplavové území.

**(27)** Vytvářet podmínky pro koordinované umísťování veřejné infrastruktury v území a její rozvoj a tím podporovat její účelné využívání v rámci sídelní struktury, včetně podmínek pro rozvoj digitální technické infrastruktury. Vytvářet rovněž podmínky pro zkvalitnění dopravní dostupnosti obcí (měst), které jsou přirozenými regionálními centry v území tak, aby se díky možnostem, poloze i infrastruktuře těchto obcí zlepšovaly i podmínky pro rozvoj okolních obcí ve venkovských oblastech a v oblastech se specifickými geografickými podmínkami. Při územně plánovací činnosti stanovovat podmínky pro vytvoření výkonné sítě osobní i nákladní železniční, silniční, vodní a letecké dopravy, včetně sítě regionálních letišť, efektivní dopravní sítě pro spojení městských oblastí s venkovskými oblastmi, stejně jako řešení přeshraniční dopravy, protože mobilita a dostupnost jsou klíčovými předpoklady hospodářského rozvoje ve všech regionech.

Je respektováno – stávající síť veřejné infrastruktury je respektována, včetně požadavků na rozvoj dopravní i technické infrastruktury. Změnou č. 1 je navržena plocha technické infrastruktury pro čistírnu odpadních vod T\* č. 104 a související plochy pro silniční dopravu DS č. 105, která je určena pro příjezd k ČOV.

**(28)** Pro zajištění kvality života obyvatel zohledňovat potřeby rozvoje území v dlouhodobém horizontu a nároky na veřejnou infrastrukturu, včetně veřejných prostranství. Návrh a ochranu kvalitních městských prostorů a veřejné infrastruktury je vhodné řešit ve spolupráci veřejného i soukromého sektoru s veřejností.

Územní plán navrhuje rozvoj bydlení i individuální rekreace, čemž odpovídá celková koncepce i podmínky využití ploch s rozdílným způsobem využití. Koncepce je stabilizována a změnou č. 1 doplněna o plochy s obytnou a rekreační funkcí (BI, RO, SO.3) a plochy veřejné dopravní a technické infrastruktury.

**(29)** Zvláštní pozornost věnovat návaznosti různých druhů dopravy. Vytvářet územní podmínky pro upřednostňování veřejné hromadné, cyklistické a pěší dopravy. S ohledem na to vymezovat plochy a koridory nezbytné pro efektivní integrované systémy veřejné dopravy nebo městskou hromadnou dopravu, umožňující účelné propojení ploch bydlení, ploch rekreace, občanského vybavení, veřejných prostranství, výroby a dalších ploch, s požadavky na kvalitní životní prostředí. Vytvářet tak podmínky pro rozvoj účinného a dostupného systému, který bude poskytovat obyvatelům rovněž možnosti mobility a dosažitelnosti v území. S ohledem na to vytvářet podmínky pro vybudování a užívání vhodné sítě pěších a cyklistických cest, včetně doprovodné zeleně v místech, kde je to vhodné.

Provázanost různých druhů dopravy je na dobré úrovni a stávající dopravní síť je stabilizována. Nastavená koncepce dopravy je změnou č. 1 akceptována.

**(30)** Úroveň technické infrastruktury, zejména dodávku vody a zpracování odpadních vod je nutno koncipovat tak, aby splňovala požadavky na vysokou kvalitu života v současnosti i v budoucnosti.

Je respektováno – rozvoj vodovodní i kanalizační sítě je navržen v souladu s požadavky „Plánu rozvoje vodovodů a kanalizací Zlínského Kraje“. Zásobování obce vodou je zajištěno z veřejného zdroje. Změnou č. 1 je navržena chybějící plocha technické infrastruktury pro čistírnu odpadních vod T\* č. 104.

**(31)** Vytvářet územní podmínky pro rozvoj decentralizované, efektivní a bezpečné výroby energie z obnovitelných zdrojů, šetrné k životnímu prostředí, s cílem minimalizace jejich negativních vlivů a rizik při respektování předností zajištění bezpečného zásobování území energiemi.

Je respektováno. Územní plán nevymezuje plochy pro výrobu energie z obnovitelných zdrojů. Stávající situace je považována za stabilizovanou a rozšiřování výroby energie z obnovitelných zdrojů se v současnosti nepředpokládá. Změna č. 1 nemá průřez do uvedené priority.

**Územní plán Brusné i změna č. 1 ÚP Brusné jsou v souladu s požadavky Politiky územního rozvoje ČR, ve znění závazném od 1. 9. 2021.**



### A.1.2 Vyhodnocení souladu s územně plánovací dokumentací vydanou krajem

Správní území obce Brusné je řešeno Zásadami územního rozvoje Zlínského kraje vydanými Zastupitelstvem Zlínského kraje dne 10. 9. 2008 pod č. usn. 0761/Z23/08, které nabyly účinnosti 23. 10. 2008. Aktualizace Zásad územního rozvoje Zlínského kraje byla vydána Zastupitelstvem Zlínského kraje usnesením č.0749/Z21/12 dne 12. 9. 2012 a nabyla účinnosti dne 5. 10. 2012. Dne 5.11.2018 byla vydána Zastupitelstvem Zlínského kraje usnesením č.0454/Z15/18 Aktualizace č. 2 Zásad územního rozvoje Zlínského kraje, která nabyla účinnosti dne 27.11.2018. Aktualizací č. 4 Zásad územního rozvoje Zlínského kraje vydalo Zastupitelstvo Zlínského kraje usnesením č. 0277/Z09/22 ze dne 28.02.2022 a nabyla účinnosti dne 22.03.2022 (dále jen „ZÚR ZK“)

Územní plán Brusné byl vyhodnocen ve vztahu k Aktualizaci ZÚR ZK účinné k 5.10.2012.

Z **Úplného znění Zásad územního rozvoje Zlínského kraje po vydání Aktualizace č. 4** vyplývají pro řešené území požadavky na respektování a upřesnění:

1. priorit územního plánování
2. ochrany a rozvoje přírodních, kulturních a civilizačních hodnot
3. cílové kvality krajiny krajinného celku Podhostýnsko, krajinného prostoru Rusava 3.5 (krajina lesní) a Hlinsko 3.6 (krajina zemědělská intenzivní) a krajinného celku Holešovsko, krajinného prostoru Fryštácko 2.4 (krajina lesní harmonická)
4. komplexního řešení zásobování vodou a odkanalizování dle Plánu rozvoje vodovodů a kanalizací Zlínského kraje (ZUR ZK čl. 56a, 56b)
5. území speciálních zájmů – plochy pro ochranu pohledových horizontů nadregionálního významu – Hostýnské vrchy

**ad 1)** Jednotlivé priority územního plánování jsou územním plánem Brusné a změnou č. 1 naplňovány následovně:

*(1) Podporovat prostředky a nástroje územního plánování udržitelný rozvoj území Zlínského kraje. Vytvářet na celém území kraje vhodné územní podmínky pro dosažení vyváženého vztahu mezi nároky na zajištění příznivého životního prostředí, stabilního hospodářského rozvoje a kvalitní sociální soudržnosti obyvatel kraje. Dbát na podporu udržitelného rozvoje území kraje při utváření krajských oborových koncepcí a strategií, při rozhodování o změnách ve využití území a při územně plánovací činnosti obcí.*

Je respektováno – územní plán Brusné vytváří podmínky pro zajištění udržitelného rozvoje území. Posilovány jsou všechny tři pilíře udržitelného rozvoje, a to nastavením celkové urbanistické koncepce, která předpokládá minimální zásah do přírodního prostředí. Z tohoto důvodu je také hlavní rozvoj obytné zástavby směřován v návaznosti na zastavěné území a veřejnou infrastrukturu. Změnou č. 1 není nastavená koncepce měněna.

*(2) Preferovat při územně plánovací činnosti obcí zpřesnění územního vymezení ploch a koridorů podchycených v ZÚR Zlínského kraje (dále ZUR ZK), které jsou nezbytné pro realizaci republikové významných záměrů stanovených pro území Zlínského kraje v Politice územního rozvoje České republiky, ve znění Aktualizací č. 1, 2, 3, 5 a 4 (dále PÚR ČR) a pro realizaci významných krajských záměrů, které vyplývají ze strategických cílů a rozpisů jednotlivých funkčních okruhů stanovených v Strategii rozvoje Zlínského kraje 2030 (dále SRZK).*

Je respektováno. V řešeném území nejsou navrhovány žádné republikové záměry, záměry vyplývající ze ZÚR ZK jsou respektovány. Změnou č. 1 nedochází k ovlivnění dané priority.

*(3) Soustředit pozornost na územně plánovací podporu přeměny původních a rozvoje nových hospodářských činností v území regionů se soustředěnou podporou státu podle Strategie regionálního rozvoje ČR 2021+, za něž jsou na území kraje vyhlášeny územní obvody obcí s rozšířenou působností (ORP) Bystřice pod Hostýnem, Holešov, Kroměříž, Otrokovice, Uherský Brod, Vsetín. Prověřit soulad lokalizace nových hospodářských aktivit v těchto územích s rozvojovými záměry kraje a možnosti jejich zajištění potřebnou dopravní a technickou infrastrukturou.*

ÚP vytváří podmínky pro rozvoj nových hospodářských činností v území: jsou územně stabilizovány plochy výroby a skladování a je navržena plocha nová V č. 6. ÚP není v kolizi s rozvojovými záměry kraje. Změna č. 1 neovlivňuje danou prioritu.

*(4) Podporovat polycentrický rozvoj sídelní struktury kraje. Posilovat republikový význam krajského města Zlín a urbanizovaného území Zlínské aglomerace zvláště v návaznosti na rozvojové potenciály koridoru Pomoraví a koridoru Pováží na straně Slovenska. Posilovat zároveň integrovaný rozvoj ostatních významných center osídlení kraje, zvláště středisek plnicích funkcí obce s rozšířenou působností. Vytvářet funkční podmínky pro zesílení kooperativních vztahů mezi městy a venkovem kraje, s cílem zvýšit atraktivitu a konkurenceschopnost venkovského prostoru a omezovat negativní důsledky suburbanizace pro udržitelný rozvoj území.*

Je respektováno. Řešením ÚP Brusné jsou dány podmínky pro zvýšení atraktivity obce a tím její větší konkurenceschopnost. Je posilován polycentrický rozvoj sídla, což v daných podmínkách představuje především posílení významu obce jako střediska místního významu např. stabilizací ploch s obytnou funkcí, ploch občanského vybavení i ploch výrobních. Změnou č. 1 nedochází k negativnímu ovlivnění dané priority.

**(5) Podporovat vytváření vhodných územních podmínek pro umístění a realizaci potřebných staveb a opatření pro účinné zlepšení dopravní dostupnosti, dopravní vybavenosti a veřejné dopravní obsluhy kraje podle SRZK, PÚR ČR, ZÚR ZK. Považovat tento úkol za rozhodující prioritu rozvoje kraje. Pamatovat přitom současně na:**

- rozvoj a zkvalitnění železniční dopravy a infrastruktury pro každodenní i rekreační využití jako rovnocenné alternativy k silniční dopravě, včetně možnosti širšího uplatnění systému lehké kolejové dopravy jako součásti integrovaného dopravního systému pro ekologicky šetrnou formu dopravní obsluhy území kraje;
- rozvoj cyklistické dopravy pro každodenní i rekreační využití jako součásti integrovaných dopravních systémů kraje, včetně potřeby segregace cyklistické dopravy a její převádění do samostatných stezek, s využitím vybraných účelových a místních komunikací s omezeným podílem motorové dopravy.
- eliminaci působení negativních účinků provozu dopravy na veřejné zdraví obyvatel, a to především s ohledem na vymezování nových ploch pro obytnou zástavbu s dostatečným odstupem od vymezených koridorů dopravní infrastruktury

Železniční doprava není na území obce zastoupena. Podmínky pro rozvoj cyklistické dopravy jsou nastaveny ÚP Brusné a změnou. 1 nejsou ovlivněny. Rozvojové záměry v oblasti bydlení jsou situovány mimo území s predikcí negativních vlivů dopravy.

**6) Podporovat péči o typické a výjimečné přírodní, kulturní a civilizační hodnoty kraje, které vytvářejí charakteristické znaky území, přispívají k jeho snadné identifikaci a posilují vztah obyvatelstva kraje ke zvolenému životnímu prostoru. Dbát přitom zvláště na:**

- zachování a obnovu jedinečného výrazu kulturní krajiny v její místní i regionální rozmanitosti a kvalitě životního prostředí, s cílem minimalizovat necitlivé zásahy do krajinného rázu s ohledem na cílové charakteristiky a typy krajiny a podpořit úpravy, které povedou k obnově a zkvalitnění krajinných hodnot území;
- umístování rozvojových záměrů, které mohou výrazně ovlivnit charakter krajiny, do co nejméně konfliktních lokalit a následnou podporou potřebných kompenzačních opatření;
- zachování a citlivé doplnění tradičního vnějšího i vnitřního výrazu sídel, s cílem nenarušovat historicky cenné městské i venkovské urbanistické struktury a architektonické dominanty nevhodnou zástavbou, vyloučit nekoncepční formy využívání zastavitelného území a zamezit urbánní fragmentaci přilehlé krajiny;
- zachování krajově pestrých hodnot kulturního dědictví měst i venkova a jeho oblastní charakteristiky.

Návrhem ÚP Brusné jsou vytvořeny předpoklady k zabezpečení trvalého souladu všech přírodních a kulturních hodnot v území, zejména se zřetelem na péči o životní prostředí a ochranu jeho hlavních složek. Územním plánem, ani změnou č. 1 nejsou navrhovány záměry, které by vyžadovaly kompenzační opatření

**(7) Dbát při podpoře stabilizace a rozvoje hospodářských funkcí na území kraje zvláště ve vymezených rozvojových oblastech a vymezených rozvojových osách především na:**

- upřednostňování komplexních řešení před uplatňováním jednostranných hledisek a požadavků, které ve svých důsledcích zhoršují stav i hodnoty území;
- významné sociální vlivy plynoucí z úrovně zabezpečení kvality života obyvatel a obytného prostředí, s cílem podpořit zajištění sídel potřebnou infrastrukturou, vybaveností a obsluhou, prosadit příznivá urbanistická a architektonická řešení a zajistit dostatečná zastoupení veřejné zeleně a zachování prostupnosti krajiny;
- využití ploch a objektů vhodných k podnikání v zastavěném území, s cílem podpořit přednostně rekonstrukce a přestavby nevyužívaných objektů a areálů, a na výběr ploch vhodných k podnikání v zastavitelném území, s cílem nezhoršit podmínky pro využívání zastavěného území a dodržet funkční a urbanistickou celistvost sídla;
- hospodárné využívání zastavěného území, zajištění ochrany nezastavěného území a zachování veřejné zeleně, včetně minimalizace jeho fragmentace;
- vytváření podmínek pro souvislé plochy zeleně v územích, kde je krajina negativně poznamenána lidskou činností, v bezprostředním okolí větších sídel zachování a zakládání zelených pásů zajišťujících prostupnost krajiny a podmínky pro nenáročnou formu krátkodobé rekreace;
- výraznější podporu rozvoje hospodářsky významných aktivit cestovního ruchu, turistiky, lázeňství a rekreace na území kraje, s cílem zabezpečit potřeby jejich rozvoje v souladu s podmínkami v konkrétní části území;
- významné ekonomické přínosy ze zemědělství, vinařství a lesního hospodářství, s cílem zabezpečit jejich územní nároky a urychlit pozemkové úpravy potřebné pro jejich rozvoj, a na potřeby uplatnění též mimoprodukční funkce zemědělství v krajině a mimoprodukční funkce lesů v návštěvnicky a rekreačně atraktivních oblastech, s cílem umožnit intenzivnější rekreační a turistické využívání území;
- rozvíjení krajských systémů dopravní obsluhy a technické vybavenosti, soustav zásobování energiemi a vodou a na využití vlastních surovinových zdrojů pro výstavbu, s cílem zabezpečit podmínky pro hospodářský rozvoj

vybraných území kraje a pro stabilizaci hospodářských činností v ostatním území kraje v souladu s požadavky zajištění kvality života jeho obyvatel současných i budoucích;

- zajištění územní ochrany ploch potřebných pro umísťování staveb a opatření na ochranu před povodněmi a pro vymezení území určených k rozlivům povodní;
- vyznačování zastavitelných ploch v záplavových územích a umísťování do nich veřejné infrastruktury jen ve zcela výjimečných a zvláště odůvodněných případech
- vytváření podmínek v zastavěném území a zastavitelných plochách pro zadržování, vsakování a využívání dešťových vod jako zdroje vody a s cílem zmiřování účinků povodní.
- důsledky náhlých hospodářských změn, které mohou vyvolat změnu v nárocích na formu a rozsah dosavadního způsobu využívání dotčených ploch či koridorů, s cílem zajistit v území podmínky pro jejich opětovné využití;
- vytvářet podmínky pro minimalizaci negativních vlivů výrobní činnosti na bydlení, především situováním nových ploch pro obytnou zástavbu s dostatečným odstupem od průmyslových nebo zemědělských areálů

Obec Brusné neleží v rozvojové oblasti, ani v rozvojové ose. Územní plán je nastaven tak, aby bylo hospodárně využíváno zastavěné území a současně jsou nastaveny podmínky ochrany nezastavěného území. Při tvorbě územního plánu i změny č. 1 byla upřednostňována komplexní řešení, která jsou současně úsporná pro veřejné rozpočty, před uplatňováním jednostranných hledisek a požadavků. Změnou č. 1 nedochází k ovlivnění dané priority.

**(8) Podporovat ve specifických oblastech kraje ochranu a rozvoj specifických hodnot území a řešení specifických problémů, pro které jsou vymezeny. Prosazovat v tomto území takové formy rozvoje, které vyhoví potřebám hospodářského a sociálního využívání území a neohrozí zachování jeho specifických hodnot. Dbát přitom současně na:**

- zajištění územních nároků pro rozvoj podnikání, služeb a veřejné a sociální vybavenosti v hlavních centrech oblastí;
- zachování přírodních a krajinných hodnot a zajištění kvalit životního a obytného prostředí v území, především s ohledem na minimalizaci negativních vlivů nových záměrů na lidské zdraví
- preventivní ochranu území před potenciálními riziky a přírodními katastrofami, s cílem minimalizovat rozsah případných škod z působení přírodních sil v území a vytvořit územní rezervy pro případnou náhradní výstavbu.

Netýká se ÚP Brusné. Správní území obce není součástí specifických oblastí Zlínského kraje a změna č. 1 nemá negativní dopad do uvedené priority.

**(9) Podporovat územní zajištění a přiměřené využívání veškerých přírodních, surovinových, léčivých a energetických zdrojů. Zajistit jejich hospodárné využívání v současnosti a neohrozit možnosti jejich využití v budoucnosti. Podporovat v území zájmy na rozvoj obnovitelných zdrojů energie.**

V řešeném území nejsou evidovány dobývací prostory a nenacházejí se výhradní ložiska nerostných surovin, na které by se vztahovala územní ochrana. Územní plán nenavrhuje samostatné plochy pro rozvoj obnovitelných druhů energie. Změnou č. 1 nedochází k ovlivnění uvedené priority.

**(10) Považovat zemědělský půdní fond (ZPF) za jedno z nejvýznamnějších přírodních bohatství území kraje a za nezastupitelný zdroj ekonomických přínosů kraje. Preferovat při rozhodování o změnách ve využívání území a při zpracování podrobnější územně plánovací dokumentace a územně plánovacích podkladů taková řešení, která mají citlivý vztah k zachování ZPF, minimalizují nároky na jeho trvalé zábery, podporují jeho ochranu před vodní a větrnou erozí a před negativními jevy z působení přívalemých srážek, a eliminují rizika kontaminace půd. Dbát na minimalizování odnímané plochy pozemků ZPF zvláště u půd zařazených v I. a II. třídě ochrany.**

Celková koncepce rozvoje sídla upřednostňuje využití nezemědělských ploch v zastavěném území. Koncepce rozvoje minimalizuje extenzivní rozvoj nové zástavby do volné krajiny a současně tak minimalizuje zábery ZPF. Zábery ZPF rozvojovými záměry jsou vždy řádně odůvodněny, zejména s ohledem na zábor zvláště chráněných půd. Změnou č. 1 jsou zabírány půdy v II., IV. a V. třídě ochrany viz vyhodnocení předpokládaných záborů ZPF v kap. C.5 Odůvodnění.

**(11) Respektovat v území kraje zájmy obrany státu a civilní ochrany obyvatelstva a majetku.**

V územním plánu je respektováno: zájmy obrany státu jsou v řešeném území respektovány, civilní ochrana obyvatelstva a majetku je řešena zejména v havarijních a krizových plánech; bez územních nároků do ÚP. Změnou č. 1 nedochází k ovlivnění uvedené priority. Požadavky Ministerstva obrany jsou znázorněny v koordinačním výkresu a v kap. A.4 Odůvodnění.

**(12) Koordinovat utváření koncepcí územního rozvoje kraje a obcí s utvářením příslušných strategických rozvojových dokumentů kraje. Sladit územní a politické aspekty souvisejících řešení a prověřit možnosti jejich naplnění v konkrétních podmínkách území kraje.**

Požadavky vyplývající z rozvojových dokumentů kraje jsou v územním plánu respektovány – je zajištěna stabilizace a další rozvoj základní veřejné infrastruktury, zejména technické (T\* č. 104 pro ČOV). Změnou č. 1 nedochází k negativnímu ovlivnění uvedené priority.

**(13) Podporovat zlepšení funkční a prostorové integrace území kraje s územím sousedících krajů a obcí České republiky a s územím sousedících krajů a obcí Slovenské republiky. Dbát na potřeby koordinací s dotčenými orgány sousedících území a spolupracovat s nimi při utváření rozvojových koncepcí překračujících hranici kraje a státní hranici.**

Území obce nesousedí s územím jiného kraje nebo s obcemi Slovenské republiky. Z hlediska širších územních vztahů nedochází změnou č. 1 k ovlivnění uvedené priority.

**(14) Zapojit orgány územního plánování kraje do spolupráce na utváření národních a nadnárodních plánovacích iniciativ, programů, projektů a aktivit, které ovlivňují rozvoj území kraje a vyžadují konkrétní územně plánovací prověření a koordinace.**

Není obsahem řešení územního plánu. Celková koncepce územního plánu byla s požadavky kraje koordinována a změnou č. 1 nedochází k negativnímu ovlivnění dané priority.

## **Ad 2) Ochrana a rozvoj přírodních, kulturních a civilizačních hodnot**

**Přírodní hodnoty** jsou dané především situováním části obce v území s intenzivní zemědělskou výrobou a části v území s rozsáhlými lesními porosty (typické znaky krajinného rázu a krajinné scény). V jižní části obce území přechází do lesních porostů s přítomností obecně chráněných území přírody a krajiny. Jedná se především o plochu přírodního parku Hostýnské vrchy. Principy ochrany těchto hodnot byly uplatněny při vymezování jednotlivých ploch s rozdílným způsobem využití a stanovením podmínek jejich regulace. Současně jsou stabilizovány vodní plochy a toky, plochy přírodní, plochy krajinné zeleně, plochy zemědělské a lesní. Plochy s výskytem chráněných druhů rostlin jsou navrženy jako plochy přírodní a na stávajících funkčních společenstvech je vymezen územní systém ekologické stability krajiny. V územním plánu jsou zohledněny pohledové horizonty - Hostýnské vrchy jako pohledový horizont nadregionálního významu. Jsou zachovány významné pohledové osy, pohledové dominanty a zohledněny významné krajinné prvky a vzrostlá soliterní zeleň.

**Kulturní hodnoty** (architektonické, urbanistické a historické) v území jsou plně respektovány.

Nemovitá kulturní památka, zřícenina hradu Křídlo, se nachází v kompaktních lesních porostech přírodního parku Hostýnské vrchy a je součástí ploch lesních. Stejně tak jsou do celkového řešení zakomponovány plochy s památkami místního významu a drobnou sakrální architekturou. Historicky cenná stavba, kterou je bývalý panský mlýn, je v řešení zakomponovaná jako stávající plocha občanského vybavení s návazností na veřejné prostranství návsi. Celé území obce lze považovat za území s archeologickými nálezy a podmínky pro případ nálezů v rámci realizace staveb upravuje příslušná legislativa.

**Civilizační hodnota** daná především kulturní zemědělskou krajinou s postupným přechodem do rozsáhlých lesních porostů s typickým krajinným rázem a turistickou atraktivitou území danou dochovaným historickým stavebním fondem obce se znaky tradičního lidového stavitelství, zvyky a tradicemi byla jedním z ukazatelů při zpracování návrhu územního plánu a je v řešení územního plánu zohledněna zejména navrženou urbanistickou koncepcí, která respektuje charakter stávající zástavby představující zachovalé historické jádro, stabilizaci silniční sítě a stabilizaci ploch občanského vybavení.

**Změnou č. 1 nedochází k negativnímu ovlivnění přírodních, kulturních a civilizačních hodnot.**

**Ad 3)** Typické znaky krajinného rázu, krajinné scény a cílové kvality krajiny jsou urbanistickou koncepcí respektovány a zachovávány. Obec se nachází v **krajinného celku Podhostýnsko, krajinném prostoru Rusava 3. 5** (krajina lesní) a **krajinném prostoru Hlinsko 3.6** (krajina zemědělská intenzivní) a v **krajinném celku Holešovsko, krajinném prostoru Fryštácko 2.4** (krajina lesní harmonická). **Severní část** řešeného území reprezentuje krajinu zemědělskou intenzivní, která se vyznačuje výrazným zastoupením produkční zemědělské výroby. Z hlediska reliéfu krajiny se jedná převážně o rovinaté až ploché pahorkatiny. Otevřená krajinná scéna se vyznačuje rozlehlostí a přehledností území. Mezi výrazné znaky území patří dochované urbanistické a architektonické znaky sídel, makrostruktury polí, větrolamy, sakrální architektura apod. **Východní a jižní část** území reprezentují rozsáhlé lesní porosty. V rámci uvedeného typu krajiny se předpokládá přizpůsobení využití území ochraně lesa, což bylo v řešení územního plánu zohledněno a územním plánem nejsou nově navrhovány plochy k odlesnění a pozemky určené plnění funkce lesa jsou v maximální možné míře respektovány. Vzhledem k charakteru krajiny byl minimalizován návrh zastavitelných ploch ve volné krajině. Nejsou navrhovány plochy pro hromadnou rekreaci, ani nejsou nově vymezovány plochy pro zavádění intenzivních forem rekreace a cestovního ruchu. Nově navrhované zastavitelné plochy jsou ve většině případů v přímé návaznosti na zastavěné území a přednostně jsou využívány plochy v zastavěném území. Jsou respektovány zásady vyplývající z jednotlivých krajinných charakteristik a zpracovány v podrobnosti řešení zemního plánu. Toto se promítá zejména do vymezení jednotlivých funkčních ploch a podmínek jejich využití včetně podmínek ochrany krajinného rázu. Změnou č. 1 nedochází k negativnímu ovlivnění.

**Ad 4)** Koncepce zásobování vodou a likvidace odpadních vod nastavená ÚP Brusné je v souladu s **Plánem rozvoje vodovodů a kanalizací Zlínského kraje**. Zásobování obce vodou je řešeno z veřejného zdroje a změnou č. 1 je navržena plocha technické infrastruktury pro čistírnu odpadních vod T\* č. 104.

**Ad 5)** Obec leží v **území speciálních zájmů** – v plochách pro ochranu **pohledových horizontů nadregionálního významu Hostýnských vrchů**. Tato skutečnost je územním plánem i změnou respektována a nejsou vymezovány plochy pro záměry, které by negativně ovlivnily pohledové horizonty neregionálního významu.

ÚP Brusné i jeho změna č. 1 jsou v souladu se Zásadami územního rozvoje Zlínského kraje ve znění Aktualizace č. 4.

#### A.1.3 Vyhodnocení souladu s požadavky vyplývajícími z dalších dokumentů

Územní plán Brusné plně respektuje všechny známé koncepční a rozvojové dokumenty vztahující se k řešenému území. Údaje z těchto dokumentů vstoupily do územně analytických podkladů jako hodnoty, limity a záměry, případně rovnou do závazných územně plánovacích dokumentů (PÚR ČR, ZÚR ZK).

Po rozborech **konceptních a rozvojových dokumentů** ve vztahu k řešení změny č. 1 územního plánu Brusné bylo možno konstatovat, že ÚP Brusné a změna č. 1 je v souladu se známými rozvojovými programy a koncepcemi Zlínského kraje, jedná se především o tyto:

- **Koncepce ochrany přírody a krajiny Zlínského kraje do roku 2030 (mimo území CHKO)**
  - navazuje na dokument „Koncepce a strategie ochrany přírody a krajiny ve Zlínském kraji do roku 2020“, který obsahuje především významné limity a hodnoty ochrany přírody vstupující i do územně analytických podkladů (ÚAP). Dokument byl zásadním podkladem při navrhování územního systému ekologické stability včetně zajištění návaznosti ÚSES na sousední obce. Dalším podkladem byl dokument **Nadregionální a regionální ÚSES Zlínského kraje**. Aktuální koncepce je v podrobnosti územního plánu naplňována a změnou č. 1 není ovlivněna.
- **Plán rozvoje vodovodů a kanalizací Zlínského kraje** (Aktualizace pro území okresu Kroměříž byla schválena 23.04.2018)
  - Jedná se o zásadní koncepční dokument v oblasti odkanalizování a zásobování pitnou vodou s výhledem do roku 2030. Odkanalizování obce je řešeno s využitím jednotného systému kanalizace s odvedením odpadních vod na ČOV situovanou na západním okraji obce, která je vymezena změnou č. 1 – plocha T\* č. 104 a související plocha DS č. 105. V obci budou pro výstavbu kombinovaného stokového systému využity stávající separátní stoky. Technickou infrastrukturu je možné realizovat v rámci jednotlivých ploch s rozdílným způsobem využití. Výstavbou nových úseků bude docíleno propojení systému a gravitační odvedení odpadních vod do místa určeného pro výstavbu ČOV pro 350 EO. Zásobování pitnou vodou je řešeno napojením na veřejné rozvody a do koncepce zásobování vodou není změnou č. 1 zasahováno.
- **Krajinný ráz Zlínského kraje**
  - krajinný ráz města je respektován a byl důležitým podkladem pro návrh urbanistické koncepce, která není změnou č. 1 měněna.
- **Koncepce rozvoje cyklistiky na území Zlínského kraje**
  - ÚP respektuje záměry v oblasti budování významných regionálních cyklistických tras. Změnou č. 1 není koncepce měněna.
- **Generel dopravy Zlínského kraje - Aktualizace generelu dopravy Zlínského kraje**
  - ÚP respektuje záměry v oblasti rozvoje dopravy, zejména cyklo dopravy. Změnou č. 1 není koncepce měněna.
- **Národní plán povodí Dunaje a Plán pro zvládání povodňových rizik v povodí Dunaje Plán dílčího povodí Moravy a přítoků Váhu** (návrhové období 2021 – 2027)
  - Řešené území neleží v oblasti s významným povodňovým rizikem.
  - Pro řešené území z plánu dílčích povodí vyplývá opatření k zabránění a regulaci znečištění z bodových zdrojů, konkrétně opatření MOV30701254 s názvem „Brusné - kanalizace a ČOV (MOV207104)“, což je v rámci změny č. 1 naplňováno návrhem plochy technické infrastruktury T\* č. 104 pro čištnu odpadních vod a související plochou DS č. 105.

Zásady a principy vyplývající z následujících koncepčních dokumentů jsou územním plánem naplňovány a změnou č. 1 nejsou ovlivněny:

- **Strategie rozvoje Zlínského kraje 2030 vč. Plánu rozvoje Zlínského kraje pro období 2020–2021**
- **Koncepce rozvoje cestovního ruchu ve Zlínském kraji 2020–2030**
- **Plán rozvoje sportu ve Zlínském kraji**
- **Plán odpadového hospodářství Zlínského kraje 2016 - 2025**
- **Program zlepšování kvality ovzduší – zóna Střední Morava**

ÚP Brusné a změna č. 1 je v souladu s výše uvedenými koncepcemi Zlínského kraje a dalšími rozvojovými dokumenty.

## **A.2. Vyhodnocení souladu s cíli a úkoly územního plánování, zejména s požadavky na ochranu architektonických a urbanistických hodnot území a požadavky na ochranu nezastavěného území**

ÚP Brusné je v souladu s cíli a úkoly územního plánování, což je vyhodnoceno v příslušných kapitolách Odůvodnění územního plánu. Návrh změny č. 1 územního plánu Brusné je v souladu s cíli a úkoly územního plánování (§ 18 a § 19 zákona č. 183/2006 Sb., o územním plánování a stavebním řádu (stavební zákon), ve znění pozdějších předpisů). Záměry řešené změnou č. 1 neovlivňují celkovou koncepci řešení založenou územním plánem, ale vhodným způsobem ji aktualizují a doplňují.

Záměry vytvářejí předpoklady pro výstavbu a pro udržitelný rozvoj území obce, spočívající ve vyváženém vztahu podmínek pro příznivé životní prostředí, pro hospodářský rozvoj a pro soudržnost společenství obyvatel území. Změnou č. 1 není narušeno hledisko komplexního řešení, účelného využití a prostorového uspořádání území s cílem dosažení obecně prospěšného souladu veřejných a soukromých zájmů na rozvoji území obce, čímž jsou současně vytvořeny v území podmínky pro hospodárné vynakládání prostředků z veřejných rozpočtů. Současně jsou respektovány přírodní, civilizační a kulturní hodnoty v území, vč. urbanistického, architektonického a archeologického dědictví.

### **• dle §18 stavebního zákona**

- (1) Vytváří předpoklady pro výstavbu a pro udržitelný rozvoj území obce spočívající ve vyváženém vztahu podmínek pro příznivé životní prostředí, pro hospodářský rozvoj a pro soudržnost společenství obyvatel území, což se promítá do navržené urbanistické koncepce, koncepce uspořádání krajiny a podmínek využití jednotlivých funkčních. Změnou č. 1 není negativně ovlivněno.
- (2) Zajišťuje předpoklady pro udržitelný rozvoj území obce komplexním řešením účelného využití a prostorového uspořádání území s cílem dosažení obecně prospěšného souladu veřejných a soukromých zájmů na rozvoji tohoto území. Změnou č. 1 není negativně ovlivněno.
- (3) Řešením územního plánu byly koordinovány veřejné i soukromé záměry změn v území, vyjádřené zejména ve schválené zprávě o uplatňování ÚP v uplynulém období, územně analytických podkladech a výstupu RURU a v dalších koncepčních materiálech. Změnou č. 1 není negativně ovlivněno.
- (4) Územním plánem byly ve veřejném zájmu respektovány a rozvíjeny přírodní, civilizační a kulturní hodnoty v území, vč. urbanistického, architektonického a archeologického dědictví. Změnou č. 1 nedochází k jejich ovlivnění.
- (5) S ohledem na ochranu krajiny určuje podmínky pro hospodárné využívání zastavěného území a zajišťuje ochranu nezastavěného území. Změnou č. 1 nedochází k negativnímu ovlivnění podmínek ochrany krajinného rázu.
- (6) Změna č. 1 se netýká nezastavitelných pozemků; obec má vydaný územní plán.

### **• dle §19 stavebního zákona**

- a) Návrh řešení ÚP Brusné a změny č. 1 vychází ze zjištění skutečného stavu území a zohledňuje přírodní, kulturní a civilizační hodnoty v území.
- b) ÚP stanovuje koncepci rozvoje území, včetně urbanistické koncepce s ohledem na hodnoty a podmínky území, která není změnou č. 1 měněna.
- c) Byly prověřeny a posouzeny potřeby změn v území, veřejný zájem na jejich provedení, jejich přínosy, problémy, rizika s ohledem na životní prostředí, veřejnou infrastrukturu a její hospodárné využívání, veřejné zdraví atd., což se projevilo i v rozsahu změny a vyhodnocení nezohledněných požadavků. Zastavitelné plochy jsou ÚP i změnou č. 1 vymezeny s ohledem na potenciál rozvoje území a míru využití zastavěného území. Nově jsou navrženy mimo jiného zastavitelné plochy pro funkci obytnou a rekreační – BI č 101 a úprava plochy BI č. 1, SO.3 č. 100 a RI č. 103.
- d) Součástí podmínek pro využití jednotlivých ploch s rozdílným způsobem využití jsou požadavky na využívání a prostorové uspořádání území. Změnou č. 1 nedochází k negativnímu ovlivnění, jsou doplněny zásady ochrany a rozvoje hodnot a zásady urbanistické koncepce a kompozice.
- e) Územní plán s ohledem na charakter a hodnoty území určuje podmínky pro hospodárné využívání zastavěného území a zajišťuje ochranu nezastavěného území, v souladu s charakterem území. Zastavitelné plochy vymezuje s ohledem na potenciál rozvoje území a míru využití zastavěného území. Změnou č. 1 není negativně ovlivněno.
- f) Pro řešené území není územním plánem nastavena etapizace.
- g) Podmínky pro snižování nebezpečí ekologických a přírodních katastrof jsou v daném území zaměřeny zejména na eliminaci erozního ohrožení území, ohrožení území svahovými pohyby, bleskovými záplavami a suchem. Opatření k eliminaci ekologických a přírodních katastrof lze v souladu s podmínkami využití jednotlivých ploch realizovat v rozsahu celého řešeného území.
- h) Jsou vytvořeny podmínky pro odstraňování důsledků náhlých hospodářských změn - stabilizace areálu zemědělského družstva jako plochy pro výrobu a skladování, což umožní využití nejen pro zemědělskou výrobu, ale i pro aktivity výrobního charakteru a služeb obecně (zdroj pracovních příležitostí). Změnou není nastavená koncepce měněna.
- i) ÚP a změna č. 1 stanovuje podmínky pro obnovu a rozvoj sídelní struktury a pro kvalitní bydlení

- j) Urbanistická koncepce je navrhována s cílem účelného a hospodárného využívání území a navrhované uspořádání území je tak úsporné v nárocích na veřejný rozpočet obce, dopravu a energie, čemuž odpovídá i navržený rozvoj území. Nové zastavitelné plochy jsou navrhovány převážně v návaznosti na zastavěné území.
- k) Jsou vytvořeny podmínky pro zajištění civilní ochrany např. stabilizací ploch občanského vybavení
- l) V řešeném území nevyplývá potřeba stanovit asanační, rekonstrukční ani rekultivační zásahy
- m) Nejsou navrhovány záměry, které by vyžadovaly návrh kompenzačních opatření
- n) V řešeném území se nenacházejí ložiska nerostných surovin. Územní plán nenavrhuje samostatné plochy pro využívání přírodních zdrojů.
- o) Jsou uplatňovány poznatky z oborů architektury, urbanismu, územního plánování a ekologie a památkové péče, což je zřejmé z vlastního návrhu řešení ÚP a jeho změny.

**Územní plán Brusné a změna č. 1 jsou v souladu s cíli a úkoly územního plánování.**

### **A.3 Vyhodnocení souladu s požadavky stavebního zákona a jeho prováděcích předpisů**

Územní plán Brusné a jeho změna č. 1 zpracovány v souladu se zákonem č. 183/2006 Sb., o územním plánování a stavebním řádu (stavební zákon), ve znění pozdějších předpisů, a s jeho prováděcími předpisy v platném znění.

Použití jednotlivých ploch s rozdílným způsobem využití vychází z vyhlášky č. 501/2006 Sb., o obecných požadavcích na využívání území, ve znění pozdějších předpisů, a z jednotné metodiky zpracování územních plánů na území Zlínského kraje. Řešení změny č. 1 ÚP Brusné navazuje na řešení ÚP Brusné. Podmínky pro využití ploch s rozdílným způsobem využití včetně jejich regulace a podmínek ochrany krajinného rázu jsou uvedeny v kapitole F. Návrhu (úplné znění) a změnou č. 1 nejsou měněny. Změna č. 1 vychází z požadavků zprávy o uplatňování územního plánu v uplynulém období, do které byly zahrnuty požadavky obce na rozvoj území a požadavky soukromých subjektů, které byly vyhodnoceny ve vztahu k limitům a hodnotám území. Základní koncepce územního plánu nebyla měněna, ale je vhodným způsobem doplňována a rozvíjena.

Vzhledem k výše uvedenému lze konstatovat, že **změna č. 1 ÚP Brusné je v souladu s požadavky stavebního zákona a jeho prováděcích předpisů.**

### **A.4 Vyhodnocení souladu s požadavky zvláštních právních předpisů**

Požadavky k řešení vyplývající ze zvláštních právních předpisů, kterými jsou např. vodní zákon, zákon o ochraně přírody a krajiny, zákon o ochraně ovzduší, zákon o ochraně zemědělského půdního fondu, zákon o státní památkové péči, lesní zákon, zákon o požární ochraně, zákon o pozemních komunikacích, horní zákon, zákon o ochraně veřejného zdraví a další jsou změnou respektovány. Požadavky zvláštních zákonů se také promítají do řešení Zásad územního rozvoje Zlínského kraje, v platném znění a Politiky územního rozvoje ČR v platném znění, které jsou změnou respektovány – viz kap. A.1 Odůvodnění. Stejně tak byly podkladem pro řešení změny č. 1 aktuální územně analytické podklady včetně RURU, které obsahují limity využití území vyplývající ze zvláštních právních předpisů.

V rámci řešení jsou respektovány a zohledněny také požadavky **Ministerstva obrany**, kdy na celém správním území lze umístit a povolit níže uvedené stavby jen na základě závazného stanoviska:

- výstavba, rekonstrukce a opravy dálniční sítě, rychlostních komunikací, silnic I. II. a III. třídy,
- výstavba a rekonstrukce železničních tratí a jejich objektů,
- výstavba a rekonstrukce letišť všech druhů, včetně zařízení,
- výstavba vedení VN a VVN,
- výstavba větrných elektráren,
- výstavba radioelektronických zařízení (radiové, radiolokační, radionavigační, telemetrická), včetně anténních systémů a opěrných konstrukcí (např. základnové stanice, ...),
- výstavba objektů a zařízení vysokých 30 m a více nad terénem,
- výstavba vodních nádrží (přehrad, rybníky),
- výstavba objektů tvořících dominanty v území (např. rozhledny).

Uvedený limit, který se týká celého správního území obce je současně uveden jako poznámka v legendě koordinačního výkresu.

Vzhledem k výše uvedenému lze konstatovat, že **změna č. 1 ÚP Brusné je v souladu s požadavky zvláštních právních předpisů.**

## **B) Náležitosti vyplývající z § 53 odst. 5 stavebního zákona**

### **B.1 Zpráva o vyhodnocení vlivů na udržitelný rozvoj území obsahující základní informace o výsledcích tohoto vyhodnocení včetně výsledků vyhodnocení vlivů na životní prostředí**

Na území obce se nenachází evropsky významná oblast nebo ptačí oblast spadající do soustavy Natura 2000.

Ke zprávě o uplatňování územního plánu Brusné v uplynulém období 2016 - 2021, která obsahuje pokyny pro zpracování změny č. 1 v rozsahu zadání změny, vydal orgán ochrany přírody, Krajský úřad Zlínského kraje, odbor životního prostředí a zemědělství, dne 24.6.2021 pod č.j. KUZL 41688/2021 stanovisko podle § 45i odstavce 1 zákona č. 114/1992 Sb., o ochraně přírody a krajiny, ve znění pozdějších předpisů (zákon) v tom smyslu, že uvedená koncepce **nemůže mít samostatně nebo ve spojení s jinými koncepcemi a záměry významný vliv** na předmět ochrany nebo celistvost evropsky významné lokality nebo ptačí oblasti.

Krajský úřad Zlínského kraje, odbor životního prostředí a zemědělství, jako příslušný dotčený orgán dle zákona č. 100/2001 Sb., o posuzování vlivů na životní prostředí, a o změně některých souvisejících zákonů (zákon o posuzování vlivů na ŽP), v platném znění, vydal k návrhu Zprávy o uplatňování územního plánu Brusné v uplynulém období 2016 - 2021, stanovisko: **změnu územního plánu Brusné je nutno posoudit** z hlediska vlivů na životní prostředí.

Důvodem požadavku na posouzení byl záměr řešit plochu vymezenou pozemky p. č. 1021/4, 1021/1 k.ú. Brusné jako plochu výroby a skladování. Uvedený záměr byl z návrhu Zprávy vypuštěn a není předmětem změny č. 1 ÚP Brusné, proto **není posouzení vlivu na životní prostředí v souladu s požadavky zprávy zpracováno**.

Vzhledem k výše uvedenému **není zpracováno ani vyhodnocení vlivů na udržitelný rozvoj území**.

### **B.2 Stanovisko krajského úřadu podle § 55b odst. 5 stavebního zákona**

Vzhledem k výše uvedenému nebude stanovisko krajského úřadu vydáváno.

### **B.3 Sdělení, zda a jak bylo stanovisko podle § 55b odst. 5 zohledněno, s uvedením závažných důvodů, pokud některé požadavky nebo podmínky zohledněny nebyly**

Vzhledem k výše uvedenému nebude stanovisko krajského úřadu vydáváno, a tudíž ani vyhodnocováno.

## **B.4 Komplexní zdůvodnění přijatého řešení**

### **B.4.1 ZDŮVODNĚNÍ ÚPRAV A ZPŮSOBU JEJICH PROMÍTNUTÍ DO TEXTOVÉ ČÁSTI**

Provedené úpravy se promítají do textové části dle jejich charakteru vypuštěním příslušné plochy nebo úpravou (např. zmenšením nebo zvětšením jejich výměry) apod. Označení kapitol odpovídá úplnému změnovému (srovnávacímu) znění. Kapitoly, do kterých nebylo zasahováno, a nejsou změnou č. 1 měněny, nejsou v následujícím odůvodnění již uvedeny.

#### **A) VYMEZENÍ ZASTAVĚNÉHO ÚZEMÍ**

- změna označená v textové části Návrhu 1.1.

Zastavěné území je aktualizováno a vymezeno k datu 1. 5. 2022 na základě aktuálních mapových podkladů a průzkumů v terénu v souladu se zákonným ustanovením daným stavebním zákonem. Jedná se o úpravy, které se do výkresové části promítají úpravou hranic zastavěného území a změnou návrhové (zastavitelné) plochy na stavovou, případně změnou výměry navrhované plochy. V textové části návrhu se úprava zastavěného území promítá také buď zmenšením výměry dotčené plochy, nebo jejím vypuštěním.

#### **B) ZÁKLADNÍ KONCEPCE ROZVOJE ÚZEMÍ OBCE, OCHRANY A ROZVOJE JEHO HODNOT**

- změna označená v textové části Návrhu 2.1

V kapitole **B.2 Ochrana a rozvoj hodnot** jsou nově zásady pro rozhodování s cílem zajištění ochrany a rozvoje *urbanistických, architektonických, kulturních a přírodních hodnot, zejména:*

- *respektovat celkovou urbanistickou a plošnou strukturu sídla*
- *respektovat stávající charakter zástavby*



- *respektovat architektonický výraz zástavby*
- *chránit hodnoty krajiny, přírodní zdroje a jejich typické znaky*
- *neumísťovat v krajině stavby, které svými prostorovými parametry a architektonickým řešením nerespektují charakter nezastavěného území a vytvářejí pohledové bariéry.*

Ochrana území je přizpůsobena rázu krajiny a řešení vychází z historického vývoje území. Splnění nastavených požadavků bude v řadě případů předmětem navazujících řízení, kdy budou jednotlivé záměry posuzovány ve vztahu k zásadám ochrany hodnot. Zásady vychází z historického vývoje území, který však nekonzervují, ale citlivě regulují v souladu se současnými poznatky. Vychází z charakteru sídla a jeho vnímání a respektují podmínky ochrany krajinného rázu definované ZUR ZK a krajských dokumentech. Uvedenými zásadami je zajištěna ochrany vnitřního i vnějšího výrazu sídla.

Stejnou měrou jsou nastaveny podmínky ochrany nezastavěného území a hodnot krajiny. Současně je zohledněna i poloha obce v území speciálních zájmů – plochy pro ochranu pohledových horizontů nadregionálního významu – Hostýnské vrchy.

### C) **URBANISTICKÁ KONCEPCE, VYMEZENÍ PLOCH ZASTAVITELNÝCH PLOCH, PLOCH PŘESTAVBY A SYSTÉMU SÍDELNÍ ZELENĚ** - změna označená v textové části Návrhu 3.1. – 3.8

Aktualizuje se název kapitoly v souladu s platnou legislativou – dle aktuálního znění přílohy č. 7 vyhlášky č. 500/2006 Sb., o územně plánovacích podkladech a územně plánovací dokumentaci. Uvedeným dochází k uvedení dokumentace do souladu s platnými předpisy.

V kapitole **C.1 Urbanistická koncepce** se s ohledem na novelizaci právních předpisů doplňuje název kapitoly C.1 o urbanistickou kompozici.

Vkládá se nový text týkající se zásad **urbanistické kompozice**, který vychází z charakteru sídla. Smyslem je vytvořit podmínky pro realizaci nových záměrů s cílem zajištění trvalé udržitelnosti, ochrany krajinného rázu, vytvoření podmínek pro realizaci chybějící veřejné infrastruktury a vytvořit rámec pro zajištění ochrany vzájemných urbánních a krajinných vztahů. Jedná se o doplnění části vyplývající z novelizace právních předpisů – rozšíření obsahu územního plánu.

#### Navržené zásady

- *pozemky pro obytnou zástavbu musí být přístupné ze stávajícího nebo navrženého veřejného prostranství; nepřipustit vznik další zástavby mimo stanovené uliční fronty a nezastavovat „vnitrobloky“ stávající zástavby*
- *neumísťovat zástavbu, která svým objemem, strukturou, členěním, prostorovými parametry, charakterem střešní krajiny a podlažností, negativně ovlivňuje charakter okolní zástavby; nevyčleňovat novou zástavbu výškou a objemem ze stávající zástavby*
- *při dostavbě v prolukách a u ostatních stabilizovaných ploch zachovat jednotnou uliční linii, pokud lze na ni navázat*
- *další stavby na pozemcích se stavbou rodinného domu nesmí svým měřítkem, prostorovými parametry a výškovou hladinou negativně ovlivňovat a narušovat stávající obytnou zástavbu v bezprostředním okolí*

vycházejí z potřeby zachovat vzájemné harmonické vztahy sídla a krajiny, což je naplňováno podmínkami územního plánu. Je definována půdorysná stopy původní zástavby, v rámci které jsou dále definovány veřejné prostory. Jsou stanoveny hodnoty v území, ale i závady a nedostatky, které je nutno eliminovat. Na základě zjištění jsou definovány stávající kompoziční vazby a jejich potenciál, který je řešením ÚP dále rozvíjen. Cílem je zabránit nekontrolovatelnému umístění nové zástavby bez požadovaného přístupu z veřejných prostranství, mimo stanovenou uliční frontu a nepřipustit zahušťování zástavby ve vnitroblocích, které plní funkci odpočinkovou. Nastavením výškové hladiny a dalších podmínek zejména zastavitelných ploch je zajištěno zachování měřítek a proporcí zástavby. Smyslem nastavení urbanistické kompozice, která je vždy jedinečná pro konkrétní sídlo, je využít potenciál zjištěných hodnot v území např. respektovat veřejné prostory, dominanty, krajinné horizonty, zachovat měřítko a proporce zástavby pomocí nastavené regulace zastavěného území a zastavitelných ploch, neumísťovat zástavbu, která svým objemem, strukturou, členěním, prostorovými parametry, charakterem střešní krajiny a podlažností, negativně ovlivňuje charakter okolní zástavby; nevyčleňovat novou zástavbu výškou a objemem ze stávající zástavby a další.

V části týkající se vlastního **návrhu urbanistické koncepce** jsou na základě provedených změn v území aktualizovány jednotlivé údaje:

- doplněny nové zastavitelné plochy BI č. 13, 101, SO.3 č. 100, RI č. 103, T\* č. 104 a DS č. 105 včetně odpovídajícího popisu
- vypuštěny jsou informace týkající se ploch P\*č. 7, RZ č. 12, O č. 5, které se již v územním plánu nevyskytují.

Uvedené úpravy zajišťují vzájemný soulad územně plánovací dokumentace.

V kapitole **C.2 Vymezení zastavitelných ploch** se promítají jednotlivé úpravy ploch – zmenšení, zvětšení, vypuštění nebo návrh nových zastavitelných ploch. Nové zastavitelné plochy jsou vymezovány především v návaznosti na zastavěné území a reflektují na konkrétní požadavky vyplývající ze zprávy a reflektují potřeby rozvoje území obce.

#### **Plochy individuálního bydlení (BI)**

Nově je navržena zastavitelná plocha BI č. 101 a byly provedeny úpravy rozsahu plochy BI č. 1.

Z té došlo k vyčlenění plochy s označením BI č. 13 beze změny účelu využití (pouze přečíslování).

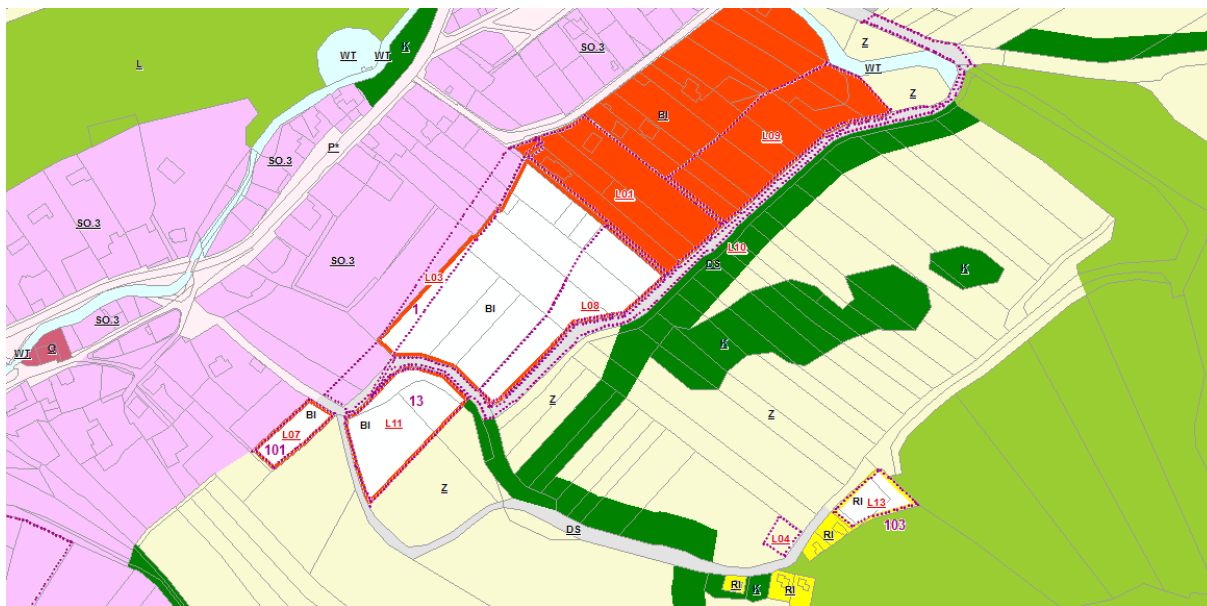
Zmenšení výměry ploch BI č. 2 reprezentuje využití části plochy pro bydlení, čímž se dostává ze zastavitelných ploch do stabilizovaných se shodnou obytnou funkcí.

#### **BI č. 101 plocha individuálního bydlení – 0,15 ha – změnový prvek L07**

Jedná se o konkrétní požadavek ze zprávy, který byl zohledněn. Jedná se o nově navrženou plochu BI č. 101, která navazuje na stávající plochy s obytnou funkcí. Rozsah plochy je vymezen tak, že umožní výstavbu jednoho rodinného domu podél přístupové komunikace. Plocha vhodným způsobem doplňuje stávající plochy pro bydlení a umožní realizovat novou uliční frontu (kolem nově realizované komunikace).

#### **Úpravy plochy individuálního bydlení BI č. 1 - 1,91 ha – změnový prvek L03, L08**

Jedná se o konkrétní požadavek ze zprávy, který byl zohledněn ve veškerých souvislostech (zahnutí i zbytkové parc. č. 807). Plocha BI č. 1 byla z části zastavěna a využití plochy jsou součástí zastavěného území ve stabilizovaných plochách individuálního bydlení (úprava L01). V navazujícím území byla přehodnocena původní koncepce – vypuštěno veřejné prostranství P\* č. 7 (L03) a návrhové plochy zahrad – RZ č. 12 (L09). Změnou je stabilizována plocha DS (jižně od BI č. 1) se stávající nově vzniklou přístupovou komunikací, na kterou je navázán nový rozsah plochy BI č. 1. Uvedená změna představuje hospodárnější využití území za použití stávající komunikace a bez nutnosti realizace nové přístupové komunikace (původně P\* č. 7). Nově bude zástavba umístěna podél stávající komunikace (plocha DS), čímž budou vytvořeny „vnitrobloky“ zahrad s relaxační a odpočinkovou funkcí. Uvedené řešení předpokládá i vybudování odpovídající technické infrastruktury (vodovod, kanalizace). Celkově se jedná o území s hlavním rozvojovým potenciálem pro bydlení, ostatní požadavky na bydlení byly odmítnuty (viz kap. C.2).



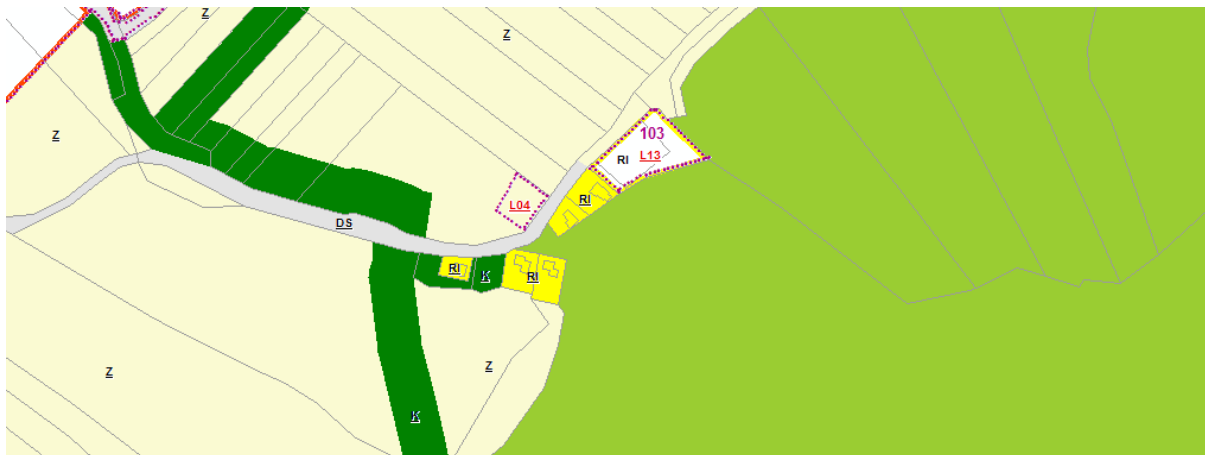
Změnová lokalita L07, již se navrhuje BI č. 101; změnové lokality L01, L03, L08, již se upravuje plocha BI č. 1

#### **Plochy individuální rekreace (RI)**

Změnou č. 1 je vypuštěna nevyužitá plocha individuální rekreace RI č. 4 a plocha je vrácena zpět do ploch zemědělských. Náhradou je navržena plocha č. 103.

**RI č. 103 plocha individuální rekreace – 0,15 ha – změnový prvek L13**

Jedná se o konkrétní požadavek ze zprávy, který byl zohledněn jako nově navržená plocha RI č. 103 určená pro rekreační využití. Plocha je navržena i jako náhrada za vypuštěnou plochu č. 4, jež nevhodně zasahuje do ucelené plochy zemědělského půdního fondu. Naopak, nově navržená plocha navazuje na plochy se shodnou rekreační funkcí a vhodně doplňuje stávající zástavbu. Plocha je však limitována vzdáleností 50 m od lesa, při umisťování vlastní zástavby bude třeba souhlasu orgánu státní správy lesa.



Změnová lokalita L13, již se navrhuje RI č. 101; změnová lokalita L04, již se vypouští stávající zastavitelná plocha RI č. 4

**Plochy občanského vybavení (O)**

Změnou č. 1 je vypuštěna zastavitelná plocha O č. 5, a současně plocha přestavby, a nově nejsou plochy občanského vybavení navrhovány. Úprava reaguje na záměry v území, kdy už není hlavním účelem realizace občanského vybavení, ale bydlení. Úpravou je zajištěn soulad textové a výkresové části dokumentace. Dotčené území bude nově součástí stávající plochy smíšené obytné vesnické SO.3, která rovněž umožňuje funkce občanského vybavení slučitelné s hlavním využitím – bydlením. Stávající způsob využití plochy je slučitelný s funkčním využitím plochy smíšené obytné vesnické (SO.3).

**Plochy veřejných prostranství (P\*)**

V návaznosti na úpravy plochy BI č. 1 je vypuštěna navrhovaná plocha veřejného prostranství P\* č. 7. Nově je přístup ke stávajícím a navrhovaným plochám bydlení zajištěn ze stávající pozemní komunikace – plocha DS. Není zájem na využití rozsáhlých vnitrobloků pro bydlení, a zůstanou tak převážně zachovány pro funkci zahrad.

Pro novou veřejnou infrastrukturu související se zajištěním čištění odpadních vod jsou navrženy plochy technické infrastruktury T\* č. 104 a s ní související plocha pro silniční dopravu DS č. 105.

**Plochy pro silniční dopravu (DS)****DS č. 105 plocha pro silniční dopravu – 0,02 ha – změnový prvek L15**

Změnou č. 1 je navržena plocha DS č. 105, která je určena pro veřejně prospěšnou stavbu pozemní komunikace, která slouží pro příjezd k navrhované čistírně odpadních vod.

### **Plochy technické infrastruktury (T\*)**

#### **T\* č. 104 plocha technické infrastruktury – 0,4 ha – změnový prvek L14**

Likvidace odpadních vod je nově řešena v souladu s Plánem rozvoje vodovodů a kanalizací Zlínského kraje na čistírně odpadních vod umístěné v nově navržené zastavitelné ploše T\* č. 104 při hranici s obcí Chomýž. Požadavek vychází ze schválené zprávy a současně zajišťuje soulad s krajskou koncepcí.



Změnová lokalita L14, již se navrhuje DS č. 101; změnová lokalita L15, již se navrhuje T\* č. 104; změnová lokalita L16, již se vypouští navrhovaná plocha O č. 5

### **Plochy smíšené obytné vesnické (SO.3)**

#### **SO.3 č. 100 plocha smíšená obytná vesnická – 0,22 ha – změnový prvek L05**

Jedná se o konkrétní požadavek ze zprávy, který byl zohledněn - nově se navrhuje plocha SO.3 č. 100, která je vyčleněna ze stávajících ploch občanského vybavení. Rozsah plochy je vymezen tak, že umožní výstavbu jednoho rodinného domu. Plocha navazuje na stávající motorest Podhradí a související stavby, které svým charakterem odpovídají obytné zástavbě. Zároveň je dle stavu v území a katastru nemovitostí uvedena na pravou míru už existující plocha bydlení – viz změnová lokalita L06. Vymezení plochy pro bydlení v daném území nepředstavuje rušivý způsob využití.

### **Plochy individuální rekreace – zahrady (RZ)**

V souladu s přehodnocením koncepce a úpravou plochy BI č. 1 byly vypuštěny bez náhrady plochy individuální rekreace – zahrady, jak stávající tak navrhované. V praxi to znamená vypuštění plochy RZ č. 12. Důvodem je systémová úprava podmínek pro využití daného území, přičemž vzhledem k požadavkům na ochranu a rozvoj hodnot i urbanistické koncepce, bude zachována zeleň zahrad – zástavba bude umístována v návaznosti na plochy dopravy a veřejných prostranství.

V kapitole C.3 **Vymezení ploch přestavby** jsou aktualizovány informace týkající se plochy přestavby P1, která byla navržena pro občanské vybavení (plocha O č. 5). Plocha je vypuštěna a nově nejsou plochy přestavby navrhovány. Úprava reaguje na změny v území a je zajištěn soulad textové a výkresové části dokumentace.

V kapitole C.4 **Systém sídelní zeleně** jsou aktualizovány informace týkající se ploch individuální rekreace – zahrady (RZ). Předmětné plochy nejsou již samostatně v územním plánu vymezeny a zeleň zahrada je součástí jiných funkčních ploch – s obytnou funkcí. Proto je informace o daných plochách z textové části vypuštěna.

#### **D) KONCEPCE VEŘEJNÉ INFRASTRUKTURY, VČETNĚ PODMÍNEK PRO JEJÍ UMÍSTOVÁNÍ** - změna označená v textové části Návrhu 4.1–4.5

Aktualizuje se název kapitoly v souladu s platnou legislativou – dle aktuálního znění přílohy č. 7 vyhlášky č. 500/2006 Sb., o územně plánovacích podkladech a územně plánovací dokumentaci. Uvedeným dochází k uvedení dokumentace do souladu s platnými předpisy.

V kapitole D.1 **Dopravní infrastruktura**, v odstavci Silniční doprava, se v návaznosti na provedené změny aktualizují údaje. Vypouštějí se údaje týkající se plochy veřejných prostranství P\*č. 7, která byla provedenými úpravami zrušena. Současně se doplňují nové údaje o navržené ploše pro silniční dopravu určené pro přístup k čistírně odpadních vod. Úpravou je zajištěn vzájemný soulad textové a výkresové části dokumentace.

V kapitole D.2 **Technická infrastruktura**, v odstavci Vodní hospodářství – likvidace odpadních vod jsou aktualizovány informace o způsobu likvidace odpadních vod, která je nově řešena v souladu s Plánem rozvoje vodovodů a kanalizací Zlínského kraje na čistírně odpadních vod umístěné v nově navržené zastavitelné ploše T\* č. 104 při hranici s obcí Chomýž. Úpravou je zajištěn vzájemný soulad textové a výkresové části dokumentace a soulad s krajskými koncepcemi.

V kapitole D.3 **Občanské vybavení** jsou aktualizovány informace týkající se občanského vybavení. Je vypuštěna zastavitelná plocha O č. 5, a současně plocha přestavby, a nově nejsou plochy občanského vybavení navrhovány. Úprava reaguje na změny v území a je zajištěn soulad textové a výkresové části dokumentace.

V kapitole D.4 **Veřejná prostranství** jsou vypuštěny údaje týkající se navrhované plochy veřejných prostranství P\* č. 7, která byla v návaznosti na úpravy plochy BI č. 1 vypuštěna. Úpravou je zajištěn vzájemný soulad textové a výkresové části dokumentace

- E) KONCEPCE USPOŘÁDÁNÍ KRAJINY, VČETNĚ VYMEZENÍ PLOCH A STANOVENÍ PODMÍNEK PRO ZMĚNY V JEJICH VYUŽITÍ, ÚZEMNÍ SYSTÉM EKOLOGICKÉ STABILITY, PROSTUPNOST KRAJINY, PROTIEROZNÍ OPATŘENÍ, OCHRANA PŘED POVODNĚMI, REKREACE, DOBÝVÁNÍ LOŽISEK NEROSTNÝCH SUROVIN**  
- změna označená v textové části Návrhu 5.1–5.2

Aktualizuje se název kapitoly v souladu s platnou legislativou – dle aktuálního znění přílohy č. 7 vyhlášky č. 500/2006 Sb., o územně plánovacích podkladech a územně plánovací dokumentaci. Uvedeným dochází k uvedení dokumentace do souladu s platnými předpisy.

V kapitole E.5 **Rekreace** se v návaznosti na provedené změny aktualizují údaje. Vypouští se plocha RI č. 4 a související text a nově se doplňuje plocha RI č. 103. Úpravou je zajištěn vzájemný soulad textové a výkresové části dokumentace.

- F) STANOVENÍ PODMÍNEK PRO VYUŽITÍ PLOCH S ROZDÍLNÝM ZPŮSOBEM VYUŽITÍ S URČENÍM PŘEVAŽUJÍCÍHO ÚČELU VYUŽITÍ (HLAVNÍ VYUŽITÍ), PŘÍPUSTNÉHO VYUŽITÍ, NEPŘÍPUSTNÉHO VYUŽITÍ, POPŘÍPADĚ STANOVENÍ PODMÍNĚNĚ PŘÍPUSTNÉHO VYUŽITÍ TĚCHTO PLOCH A STANOVENÍ PODMÍNEK PROSTOROVÉHO USPOŘÁDÁNÍ, VČETNĚ ZÁKLADNÍCH PODMÍNEK OCHRANY KRAJINNÉHO RÁZU**  
- změna označená v textové části Návrhu 6.1

V návaznosti na provedené úpravy se mění i podmínky využití ploch s rozdílným způsobem využití uvedené v kapitole F1:

- U jednotlivých ploch s rozdílným způsobem využití se v závislosti na provedených úpravách aktualizuje jejich výčet – buď se vypouští (RI, O, P\*) nebo nově doplňují (BI, RI, SO.3, DS).
- Nově se nastavují podmínky využití pro plochy technické infrastruktury – pro zastavitelnou plochu T\* č. 104, která je určena pro čistou odpadních vod.
- A naopak se vypouštějí podmínky pro plochy RZ – individuální rekreace – zahrady, které již v územním plánu nejsou zastoupeny.
- V podmíněně přípustném využití u ploch BI se vypouští podmínka týkající se zachování funkčnosti investic do půdy. Na základě úpravy plochy již nedochází k jejich dotčení.

Výše uvedenými úpravami je zajištěn soulad textové a výkresové části dokumentace.

- G) VYMEZENÍ VEŘEJNĚ PROSPĚŠNÝCH STAVEB, VEŘEJNĚ PROSPĚŠNÝCH OPATŘENÍ, STAVEB A OPATŘENÍ K ZAJIŠŤOVÁNÍ OBRANY A BEZPEČNOSTI STÁTU A PLOCH PRO ASANACI, PRO KTERÉ LZE PRÁVA K POZEMKŮM A STAVBÁM VYVLASTNIT**  
- změna označená v textové části Návrhu 7.1

V návaznosti na provedené úpravy, konkrétně návrh nových zastavitelných ploch veřejné infrastruktury, je upraven výčet **veřejně prospěšných staveb**. Nově jsou doplněny veřejně prospěšné stavby v plochách T\* č. 104 (T1) a DS č. 105 (DS2). Jedná se o čistou odpadních vod a přístupovou komunikaci k čistírně. Vymezení ploch pro čistou odpadních vod je v souladu s koncepcí Plánu rozvoje vodovodů a kanalizací Zlínského kraje. Vyvlastnění je v daném případě nástrojem pro vypořádání majetkoprávních vztahů v územích dotčených záměry.

- J) ÚDAJE O POČTU LISTŮ ÚZEMNÍHO PLÁNU A POČTU VÝKRESŮ K NĚMU PŘIPOJENÉ GRAFICKÉ ČÁSTI**  
- změna označená v textové části Návrhu 10.1

Údaj se aktualizuje na základě nově zpracovaných a doplněných výstupů (počet stran a listů textové části).

**B.4.2 ZDŮVODNĚNÍ ÚPRAV A ZPŮSOBU JEJICH PROMÍTNUTÍ DO VÝKRESOVÉ ČÁSTI:**

Provedené úpravy se promítají vždy do příslušných výkresů návrhové části územního plánu (dle jejich obsahu daného prováděcí vyhláškou ke stavebnímu zákonu).

Řada změn ve výkresové části se nepromítá do textu např. změny stávajících funkčních ploch apod. Označení jednotlivých změnových prvků je zjednodušeně Lx, kde „x“ je číselné označení. Průmět do výkresové části mají změnové prvky s označením L01 – L17.

**Z následující tabulky je zřejmý způsob zobrazení navrhované změny v Hlavním výkrese:**

LOKALITA ZMĚNY	POPIS ZMĚNY
L01	Část zastavitelných ploch BI č. 1 a RZ č. 12 se mění na stabilizovanou plochu BI v zastavěném území
L02	Část zastavitelné plochy BI č. 2 se mění na stabilizované plochy BI a SO.3 v zastavěném území
L03	Zastavitelná plocha P* č. 7 se mění na stabilizované plochy SO.3, BI v zastavěném území, DS a zastavitelnou plochu BI č. 1
L04	Zastavitelná plocha RI č. 4 se mění na stabilizovanou plochu Z
L05	Část stabilizované plochy O se mění na zastavitelnou plochu SO.3 č. 100
L06	Část stabilizované plochy O se mění na stabilizovanou plochu SO.3
L07	Část stabilizované plochy Z se mění na zastavitelnou plochu BI č. 101
L08	Část zastavitelné plochy RZ č. 12 a stabilizované plochy Z se mění na zastavitelnou plochu BI č. 1 (rozšíření plochy BI č. 1)
L09	Stabilizovaná plocha RZ se mění na stabilizovanou plochu BI
L10	Část stabilizovaných ploch Z, K a zastavitelné plochy BI č. 1 se mění na stabilizovanou plochu DS
L11	Část zastavitelné plochy BI č. 1 se mění na zastavitelnou plochu BI č. 13 (přečíslování části plochy BI č. 1)
L12	Část stabilizované plochy L se mění na stabilizovanou plochu RI v zastavěném území
L13	Část stabilizované plochy Z se mění na zastavitelnou plochu RI č. 103
L14	Část stabilizované plochy Z se mění na zastavitelnou plochu T* č. 104
L15	Část stabilizované plochy Z se mění na zastavitelnou plochu DS č. 105
L16	Zastavitelná plocha O č. 5 se mění na stabilizovanou plochu SO.3
L17	Část stabilizované plochy SO.3 a zastavitelné plochy BI č. 2 se mění na stabilizovanou plochu O

Úprava L01 reprezentuje změnu zastavitelné plochy s obytnou funkcí (BI č. 1) a navazujících ploch zahrada (RZ č. 12) na stabilizovanou plochu s funkcí odpovídající převažujícímu způsobu užívání. Důvodem je využití části plochy pro navrhovaný účel – bydlení.

Úprava L02 reprezentuje změnu zastavitelné plochy s obytnou funkcí (BI č. 2) na stabilizovanou plochu s funkcí odpovídající převažujícímu způsobu užívání. Důvodem je využití části plochy pro navrhovaný účel – bydlení.

Změnové prvky L03, L08 - představují úpravu plochy BI č. 1, konkrétně její rozšíření o část návrhové plochy RZ č. 12 a část návrhové plochy P\* č. 7. Současně dochází ke změnám ploch zemědělských na plochu BI č. 1 – rozšíření (součástí změnového prvku L08) a část plochy P\* č. 7 se mění na stabilizované plochy SO.3, BI a DS dle skutečného způsobu využití. Výsledkem jsou úpravy v území dle skutečného způsobu využití a současně vymezení plochy BI č. 1 v odlišném rozsahu, který však představuje navýšení výměry uvedené plochy. Uvedenou úpravou je zajištěné hospodárné využití území.

Úprava L10 představuje stabilizaci stávající pozemní komunikace, která navazuje na stávající a navrhované plochy s obytnou funkcí. Uvedenou úpravou je uveden územní plán do souladu se stavem v území.

Změnový prvek L04 – představuje vypuštění zastavitelné plochy, která byla určena pro rekreaci a její zařazení zpět do ploch zemědělských.

Změnové prvky L05, L07, L13, L14, L15 reagují na změny v území a jejich úpravy v souvislosti s konkrétními požadavky na provedení změn a představují návrh nových zastavitelných ploch, což je zdůvodněno již v předchozím textu.



Změnové prvky **L06, L09** – představují změny stabilizovaných ploch v zastavěném území dle jejich skutečného způsobu využití. Uvedenou úpravou je uveden územní plán do souladu se stavem v území.

Změnový prvek **L11** představuje pouze přečíslování již existující zastavitelné plochy, která byla vyčleněna z plochy BI č. 1. Nově vzniklá samostatná část je označena novým číslem BI č. 13.

Změnový prvek **L12** představuje změnu plochy lesní na stabilizovanou plochu individuální rekreace RI dle skutečného způsobu využití. Uvedenou úpravou je uveden územní plán do souladu se stavem v území.

Úprava **L16** vypouští návrhovou a současně přestavbou plochu občanského vybavení O č. 15. Plocha bude nadále užívána dle současného způsobu využití jako plocha smíšená obytná vesnická, která umožňuje výrobní, nevýrobní služby a občanské vybavení slučitelné s hlavním využitím, kterým je bydlení. V podstatě se způsob využití v území nemění.

Změnový prvek **L17** představuje vymezení stabilizované plochy občanského vybavení z části plochy smíšené obytné vesnické SO.3 a části zastavitelné plochy BI č. 2 dle současného způsobu využití. Uvedenou úpravou je uveden územní plán do souladu se stavem v území.

#### **Z následující tabulky je zřejmé zobrazení navrhované změny ve Výkresu základního členění území:**

LOKALITA ZMĚNY	POPIS ZMĚNY
L01	Část zastavitelných plochy č. 1 a 12 se mění na zastavěné území
L02	Část zastavitelné plochy č. 2 se mění na zastavěné území
L03	Zastavitelná plocha č. 7 se z části mění na zastavěné území, z části vypouští a z části mění na zastavitelnou plochu č. 1 (přičlenění k ploše č. 1)
L04	Zastavitelná plocha č. 4 se vypouští
L05	Nově navrhovaná zastavitelná plocha č. 100
L07	Nově navrhovaná zastavitelná plocha č. 101
L08	Část zastavitelné plochy č. 12 a nezastavěného území se mění na zastavitelnou plochu č. 1 (rozšíření plochy č. 1)
L10	Část zastavitelné plochy č. 1 se vypouští
L11	Část zastavitelné plochy č. 1 se mění na zastavitelnou plochu č. 13 (přečíslování části plochy č. 1)
L12	Nově vymezené zastavěné území
L13	Nově navrhovaná zastavitelná plocha č. 103
L14	Nově navrhovaná zastavitelná plocha č. 104
L15	Nově navrhovaná zastavitelná plocha č. 105
L16	Zastavitelná plocha č. 5 a plocha přestavby s ozn. P1 se vypouští
L17	Část zastavitelné plochy č. 2 se vypouští

Do výkresu základního členění se promítají úpravy v návaznosti na vymezení a úpravy ploch zobrazených v hlavním výkresu (změny zastavěného území a zastavitelných ploch) a **popsaných v předchozím textu.**

Změnové prvky **L01, L02** reprezentují změnu části zastavitelných ploch na zastavěné území.

Změnové prvky **L03, L08** - představují úpravu plochy BI č. 1, konkrétně její rozšíření o část návrhové plochy RZ č. 12 a část návrhové plochy P\* č. 7. Současně dochází ke změnám ploch zemědělských na plochu BI č. 1 – rozšíření (součástí změnového prvku L08) a část plochy P\* č. 7 se mění na stabilizované plochy SO.3, BI a DS dle skutečného způsobu využití. Výsledkem jsou úpravy v území dle skutečného způsobu využití a současně vymezení plochy BI č. 1 v novém rozsahu. Provedené úpravy znamenají změny vymezení zastavěného a nezastavěného území a zastavitelné plochy.

Úprava **L10** představuje stabilizaci stávající pozemní komunikace v nezastavěném území dle skutečného stavu a v části představuje vypuštění zastavitelné plochy BI č. 1.

Změnový prvek **L04** – představuje vypuštění zastavitelné plochy, která byla určena pro rekreaci. Plocha je nově součástí nezastavěného území.

Změnové prvky **L05, L07, L13, L14, L15** představují návrh nových zastavitelných ploch, což je zdůvodněno již v předchozím textu.

Změnový prvek **L11** představuje pouze přečíslování již existující zastavitelné plochy, která byla vyčleněna z plochy BI č. 1. Nově vzniklá samostatná část je označena novým číslem BI č. 13.

Změnový prvek **L12** představuje změnu plochy lesní na stabilizovanou plochu individuální rekreace RI dle skutečného způsobu využití, což znamená vymezení nového zastavěného území.

Úprava **L16** vypouští zastavitelnou a současně přestavbou plochu občanského vybavení O č. 15 s označením P1. Plocha bude nadále užívána dle současného způsobu využití jako plocha stabilizovaná v zastavěném území.

Změnový prvek **L17** představuje vymezení stabilizované plochy občanského vybavení z části plochy smíšené obytné vesnické SO.3 a části zastavitelné plochy BI č. 2 dle současného způsobu využití. Což se projevuje jako vypuštění části zastavitelné plochy BI č. 2.

**Z následující tabulky je zřejmý způsob zobrazení navrhované změny ve Výkrese veřejně prospěšných staveb, opatření a asanací:**

LOKALITA ZMĚNY	POPIS ZMĚNY
<b>L03</b>	Veřejné prostranství č. 7 se vypouští
<b>L14</b>	Nově navrhovaná VPS č. 104 s ozn. T1 s možností vyvlastnění
<b>L15</b>	Nově navrhovaná VPS č. 105 s ozn. DS2 s možností vyvlastnění

Úprava **L03** představuje vypuštění návrhové plochy P\* č. 7, která se v daném výkrese zobrazuje, určené pro veřejné prostranství v návaznosti na úpravy související s využitím části navazujících ploch s obytnou funkcí a rozšířením plochy BI č. 1.

Úpravy **L14, L15** představují vymezení nových veřejně prospěšných staveb s možností vyvlastnění v plochách T\* č. 104 (T1) a DS č. 105 (DS2). Jedná se o veřejně prospěšné stavby – čistírny odpadních vod a přístupu k ní. Navržené řešení představuje dobudování chybějící veřejné infrastruktury a je v souladu s Plánem rozvoje vodovodů a kanalizací Zlínského kraje.

#### B.5 Vyhodnocení účelného využití zastavěného území a vyhodnocení potřeby vymezení zastavitelných ploch

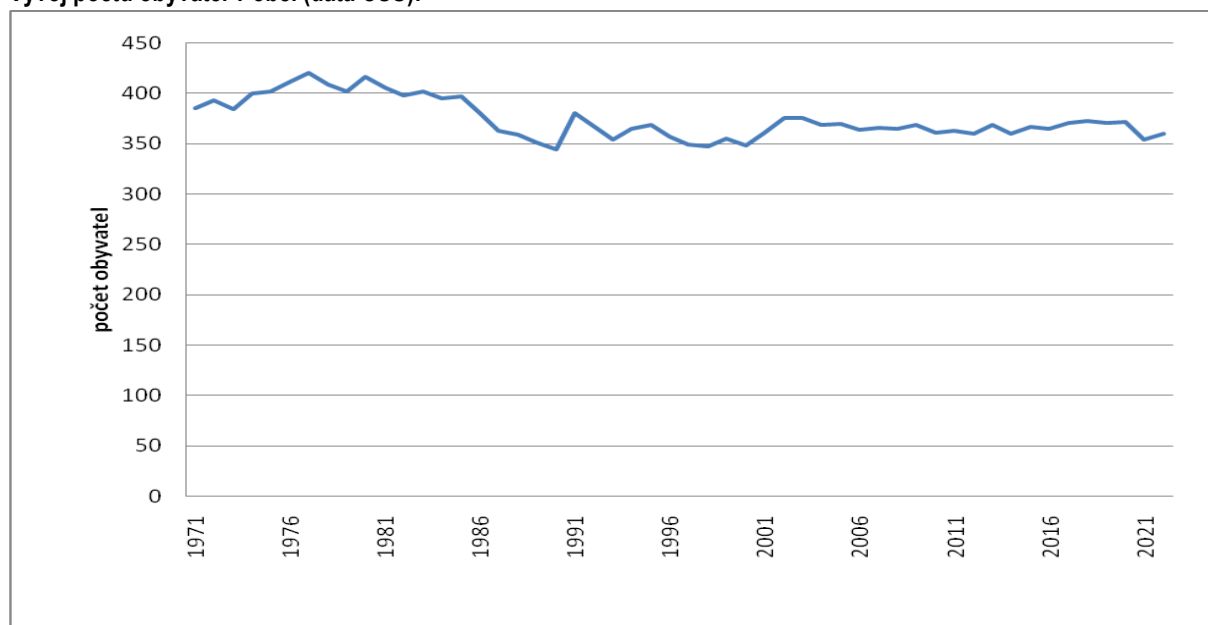
Řešení změny č. 1 navázalo na koncepci založenou územním plánem Brusné.

Územní plán navrhl zejména plochy pro obytné funkce – BI, SO.3, plochy občanského vybavení – O, plochy výrobní – V a plochy pro dopravní a technickou infrastrukturu. Změnou č. 1 jsou doplňovány plochy s obytnou a rekreační funkcí a plochy dopravní a technické infrastruktury. Potřeba vymezení zastavitelných ploch je bilancována především pro funkci bydlení. Rozvoj občanského vybavení se předpokládá v minimálním rozsahu a výrobní plochy jsou v dostatečných kapacitách a ze zprávy nevyplýval požadavek na jejich rozšíření.

#### Bydlení

Plochy pro bydlení nevychází jen z výpočtu potřeby nových bytů pro dosažení předpokládaného počtu obyvatel v obci, ale i z optimálních možností rozvoje, jež území poskytuje (blízkost velkých měst jako pracovištních center a center vyšší občanské vybavenosti). S ohledem na charakter území jsou navrhovány rozvojové plochy v přímé návaznosti na zastavěné území.

#### Vývoj počtu obyvatel v obci (data ČSÚ):



Z přehledu je patrné, že z hlediska dlouhodobého vývoje docházelo k pozvolnému poklesu počtu obyvatel. Za posledních 10



let dochází ke stagnaci počtu obyvatel. Tento trend je nutno zastavit a změnit a vytvořit předpoklady pro nárůst počtu obyvatel. Je nutno také zohlednit celorepublikový trend představující zvyšování podílu obyvatel ve věku 65 a více let, což ukazuje na potřebu stabilizace obyvatel v produktivním věku a mladších, což se na území obce děje. V současné době žije v obci 360 obyvatel (data ČSÚ k 31. 12. 2021). V 70. letech žilo na území obce 420 obyvatel (v roce 1977), což je o 60 obyvatel méně. Orientační nárůst počtu obyvatel v návrhovém období s ohledem na požadovaný demografický vývoj počítá s celkovým počtem cca 365 obyvatel v roce 2030 (prognóza dle Urbanky), což představuje nárůst pouze o 5 obyvatel.

Navržený rozsah zastavitelných ploch pokrývá požadavky vyplývající z Rozborů udržitelného rozvoje území zpracovaných nad aktuálními daty územně analytických podkladů ORP Bystřice pod Hostýnem pro území obce Brusné k datu 31.12.2020. Celková potřeba nových zastavitelných ploch bydlení představuje **2,5 ha** (vypočteno s použitím nástroje „URBANKA“ Institutu regionálních informací, s.r.o.). Uvedený výpočet však nezohledňuje smíšené funkce v území, potřebu vymezení veřejných prostranství a veřejné dopravní infrastruktury ani současný trend větší výměry pozemků (Urbanka uvažuje jednotný pozemek o velikosti 1740m pro všechny druhy bydlení).

Cílem řešení změny územního je tento vývoj (stagnace a pokles počtu obyvatel) zvrátit a zajistit rozvoj obce v parametrech, které jsou z dlouhodobého hlediska reálné – tj. nárůst a stabilizaci obyvatel, zejména v produktivním věku. Podíl nových bytů v rodinných domech je navržen 100%, protože v obci se nepředpokládá nová výstavba bytových domů (zastavitelná plocha pro bytové domy není navrhována), ale je především poptávka po výstavbě rodinných domů. A tento požadavek lze dále také odůvodnit tím, že větší část pozemků zůstane nezastavěná jako součást zahrad, tedy součást ZPF. Část ploch je také limitována technickou infrastrukturou a jejich ochrannými pásmy a terénními podmínkami, a proto ji nelze reálně zastavit, přestože je zahrnuta do zastavitelných ploch. Tyto plochy budou i nadále využity jako součást ZPF v návaznosti na bydlení. V RURU je uvedeno, že ze současně platného územního plánu je zastavěno cca 27,4% z celkového množství 3,1 ha. Z toho vyplývá, že obec má podle současně platné územně plánovací dokumentace k dispozici ještě 2,25 ha, což je o 0,25 ha méně než cílová potřeba zastavitelných ploch.

#### **Plochy s obytnou funkcí nově navrhované změnou č. 1:** **plochy smíšené obytné vesnické**

- SO.3 č. 100 0,22 ha

#### **plochy individuálního bydlení**

- BI č. 101 0,15 ha
- rozšíření plochy BI č. 1 0,73 ha

**Celkem: 1,1 ha**

Pro nově navržené zastavitelné plochy je nastavena plošná regulace a zásady pro umístění zástavby – např. zástavba jen v jedné linii, což výrazně omezuje rozsah využití ploch a zábory ZPF. Pro výpočet lze využít koeficient pro vsakování dešťových vod, který představuje minimální nezastavěnou plochu na pozemcích rodinných domů. Ten je v případě samostatně stojících rodinných domů 0,3. U výměry 1,1 ha lze zastavět maximálně 0,7 ha a současně je nutno aplikovat zásadu stanovenou územním plánem pro umístění nové zástavby, která ukládá „nepřipustit vznik další zástavby mimo stanovené uliční fronty a nezastavovat „vnitrobloky“ stávající zástavby“. Při zohlednění uvedeného principu bude zastavěno méně než 0,5 ha. Vzhledem k výše uvedenému lze návrh ploch bydlení individuálního a ploch smíšených obytných vesnických, které představují individuální výstavbu, považovat z hlediska dlouhodobého rozvoje území za přijatelný.

#### **Plochy individuální rekreace**

- RI č. 103 0,15 ha

Plocha je navržena jako náhrada za vypuštěnou plochu RI č. 4 a navazuje na plochy se shodnou rekreační funkcí. Plocha je limitována vzdáleností 50 m od lesa, což neumožňuje intenzivnější využití.

V případě ploch s rekreačním využitím se jedná s ohledem na rozsah ploch a limity využití území za odpovídající náhradu.

#### **Plochy pro silniční dopravu:**

Plocha **DS č. 105** je určena pro přístupovou komunikaci k navržené ploše pro čištnou odpadních vod a jedná se o veřejně prospěšnou stavbu. Vzhledem k povaze dopravního záměru nelze najít jiné alternativní umístění.

#### **Plochy technické infrastruktury:**

Nová plocha technické infrastruktury **T\* č. 104** je navržena pro čištnou odpadních vod. S ohledem na její funkci a umístění zohledňující spádové poměry v území a situování tak, aby bylo zajištěno odkanalizování a čištění odpadních vod pro převažující část obce je navržené řešení jediné možné. Návrh vychází z koncepce Plánu rozvoje vodovodů a kanalizací Zlínského kraje a jedná se o veřejně prospěšnou stavbu, která je navržena v minimálním potřebném rozsahu.

Obecně lze tedy konstatovat, že navržené řešení je **v souladu s potřebou vymezení zastavitelných ploch.**

**C) Náležitosti vyplývající z přílohy č. 7 k vyhlášce č. 500/2006 Sb. (část II. Obsah odůvodnění územního plánu, odst. 1, písm. a – f)**

**C.1 Vyhodnocení koordinace využívání území z hlediska širších vztahů v území**

Obec Brusné se nachází ve Zlínském kraji, 4 km jižně od Bystřice pod Hostýnem, velká část obce leží v přírodním parku Hostýnské vrchy. Správní území obce je tvořeno jedním katastrálním územím – k.ú. Brusné. Územní plán Brusné zohledňuje širší územní vztahy a vytváří podmínky pro návaznosti všech záměrů a ploch na sousední území vč. ÚSES. Je zajištěna návaznost dopravní a technické infrastruktury a z hlediska rekreačního využití území návaznost sítě tras pro pěší turistiku a cykloturistiku.

Řešením územního plánu je zajištěna návaznost na územní plány sousedních obcí Bystřice pod Hostýnem, Chomýž, Holešov, Lukoveček, Rusava, Slavkov pod Hostýnem, což je dokumentováno (v rozsahu dostupných dat) v Koordinačním výkrese.

Změnou č.1 ÚP Brusné nejsou řešeny záměry, které by ovlivnily vazby na sousední obce a nedochází ke změnám funkčního využití, které by ovlivnily řešení územních plánů sousedních obcí.

Za plochu s možným vlivem na území sousední obce lze považovat plochu T\* č. 104 určenou pro čistiřnu odpadních vod, která leží na hranici s obcí Chomýž. Návrh vychází z koncepce Plánu rozvoje vodovodů a kanalizací Zlínského kraje a změna této koncepce byla řádně schválena zastupitelstvem kraje. Záměrem nedochází ke srůstání sídel a na území sousední obce se nenacházejí funkční plochy, jejichž využití by bylo návrhem plochy T č. 104 omezeno. Původní koncepce čištění odpadních vod na společné ČOV v Chomýži tak byla přehodnocena.

Z hlediska **širších územních vztahů** nevyplývají z řešení změny č. 1 ÚP Brusné požadavky na aktualizace územních plánů sousedních obcí.

**C.2 Vyhodnocení splnění požadavků Zprávy o uplatňování Územního plánu Brusné v uplynulém období 2016 - 2021**

Pro správní území obce Brusné platí „**Územní plán Brusné**, který nabyl účinnosti dne 6. 1. 2016.

Zpráva o uplatňování územního plánu Brusné v uplynulém období 2016 - 2021 (dále jen „zpráva“) byla schválena Zastupitelstvem obce Brusné dne 16. 11. 2021 č. usnesení 22/2021/5 a je zásadním a **závazným dokumentem pro zpracování změny č. 1 ÚP Brusné.**

Požadavky vyplývající ze zprávy jsou vyhodnoceny v rozsahu kapitoly **E. Pokyny pro zpracování návrhu změny územního plánu v rozsahu zadání** a jsou změnou č. 1 ÚP Brusné naplňovány následujícím způsobem (*označení a číslování odpovídá schválené zprávě*):

- a) **Požadavky na základní urbanistickou koncepci rozvoje území obce, vyjádřené zejména v cílech zlepšování dosavadního stavu, včetně rozvoje obce a ochrany hodnot jejího území, v požadavcích na změnu charakteru obce, jejího vztahu k sídelní struktuře a dostupnosti veřejné infrastruktury**

V řešení změny č. 1 byly zohledněny změny podmínek, na základě kterých byl ÚP vydán:

- V rámci změny č. 1 je vyhodnocen soulad s Politikou územního rozvoje České republiky, ve znění závazném od 1. 9. 2021.
- V rámci změny č. 1 je vyhodnocen soulad s Úplným zněním Zásad územního rozvoje Zlínského kraje, po vydání Aktualizace č. 4
- Ve změně je zohledněna novela stavebního zákona a prováděcích předpisů a dále ostatních právních norem na úseku životního prostředí, ochrany veřejného zdraví a dalších.
- Změna respektuje veškeré platné koncepční dokumenty a širší vztahy v území – viz kap. A.1.3 Odůvodnění.
- Změna č. 1 zohledňuje aktualizaci Územně analytických podkladů pro ORP Bystřice pod Hostýnem, která byla provedena k 31. 12. 2020.
- Změna je zpracována nad aktuálním mapovým podkladem, což zahrnovalo novou digitalizaci územního plánu.

1. **Požadavky na urbanistickou koncepci, zejména na prověření plošného a prostorového uspořádání zastavěného území a na prověření možných změn, včetně vymezení zastavitelných ploch**
  - Změnou č. 1 ÚP Brusné je aktualizováno vymezení zastavěného území k datu 1.5.2022 v souladu s ustanovením § 58 stavebního zákona
  - *Pozemky p.č. 735, 476/1, 1139/1, 431/2, 839, 963 zařadit jako plochy pro výstavbu RD, pro plochu BI 1 změnit návrhovou plochu veřejného prostranství P\*7 na plochu pro bydlení a plochy individuální rekreace RZ 12 na plochu pro bydlení*

Pozemek p.č. v k.ú. Brusné		Způsob zohlednění ve změně č. 1 ÚP Brusné
1.	735	<p style="text-align: center;"><b>Nezohledněno v návrhu</b></p> <p>Jedná se o ucelené plochy ZPF, které jsou velkovýrobně obhospodařovány. Plochy jsou součástí neurbanizovaného území s typickým krajinným rázem pro krajinu zemědělsky intenzivně využívanou, která není vhodná pro navrhovanou funkci. Pozemkem prochází elektrické vedení VN včetně ochranného pásma, leží z větší části ve vzdálenosti do 50 m od lesa, který ji odděluje od kompaktní zástavby sídla. Jedná se o území s vloženými investicemi do půdy. Plochy pro bydlení jsou územním plánem navrhovány s ohledem na předpokládaný demografický vývoj a pro obytnou funkci se na území obce nacházejí vhodnější plochy s dostupnou veřejnou infrastrukturou, které nejsou dále limitovány. Zároveň jde i o plochu pohledově exponovanou a urbanisticky oddělenou od samotné zástavby vlastní obce.</p>
2.	467/1	<p style="text-align: center;"><b>Zohledněno v návrhu</b></p> <p>Jedná se o pozemek tvořící zázemí a okolí stávající plochy pro hromadné bydlení (bytovka). Poloha, tvar i omezení pozemku (vedení VN, vodovodu) jsou takové, že případnou stavbu pro bydlení lze umístit pouze z východní strany stávající bytovky. Vzhledem k povaze plochy byly v plochách hromadného bydlení připuštěny i rodinné domy a případná stavba pro bydlení (RD) bude posuzován z hlediska splnění požadavků na výstavbu až v navazujících řízeních.</p>
3.	1139/1	<p style="text-align: center;"><b>Zohledněno v návrhu</b> <b>SO.3 č. 100 – změnový prvek L05</b></p> <p>S ohledem na povahu území a již existující stavbu pro bydlení je vyhověno – více viz kap. B.4.</p>
4.	431/2	<p style="text-align: center;"><b>Zohledněno v návrhu</b> <b>BI č. 101 – změnový prvek L07</b></p> <p>Plocha navazuje na stávající zástavbu a je v souladu se základní koncepcí rozvoje – více viz kap. B.4.</p>
5.	839	<p style="text-align: center;"><b>Nezohledněno v návrhu</b></p> <p>Jedná se o plochy se zemědělským využitím – sad v území s přechodem do volné krajiny, které jsou s ohledem na zachování krajinného rázu a struktury sídla pro další rozvoj zástavby nevhodné. Plocha je limitována investicemi do půdy a elektrickým vedení VN a jeho ochranným pásmem. Plochy pro bydlení jsou územním plánem navrhovány s ohledem na předpokládaný demografický vývoj a pro obytnou funkci se na území obce nacházejí vhodnější plochy s dostupnou veřejnou infrastrukturou, které nejsou dále limitovány. Plocha je pohledově exponovanější a obecně není v souladu s koncepcí vlastní sídlo rozvíjet dále do otevřené, intenzivně využívané zemědělské krajiny.</p>

6.	963	<p style="text-align: center;"><b>Nezohledněno v návrhu</b></p> <p>Jedná se o plochy krajinně zelené v území s přechodem do volné krajiny, které jsou s ohledem na zachování krajinného rázu a struktury sídla pro další rozvoj zástavby nevhodné, zejména svým tvarem a velikostí. Plocha je limitována elektrickým vedením VN a jeho ochranným pásmem. V blízkosti se nachází vodní plochy - významný krajinný prvek Boční rybníčky. Plochy pro bydlení jsou územním plánem navrhovány s ohledem na předpokládaný demografický vývoj a pro obytnou funkci se na území obce nacházejí vhodnější plochy s dostupnou veřejnou infrastrukturou, které nejsou dále limitovány.</p>
----	-----	---

„pro plochu BI 1 změnit návrhovou plochu veřejného prostranství P\*7 na plochu pro bydlení a plochy individuální rekreace RZ 12 na plochu pro bydlení“

Zohledněno v návrhu – změnové prvky L03 a P08 – úprava plochy BI č.1 – vypuštěna plocha P\* č. 7 a plochy RZ a část zařazena do ploch stabilizovaných a upraven rozsah BI č. 1 v návaznosti na stávající pozemní komunikaci v ploše DS. Uvedeným je změněna koncepce vedoucí k systémovému zastavění rozsáhlých vnitrobloků zahrad.

- *Pozemky p.č. 1035, 1049, 1053, 904 zařadit jako plochy pro individuální rekreaci.*  
Nezohledněno v návrhu - 1035, 1049, 105. Jedná se o plochy u blízkosti ploch s výrobní funkcí (neslučitelnost s rekreačním využitím) v území volné neurbanizované krajiny, bez veřejné infrastruktury. Při posuzování navrženého způsobu využití bylo přihlédnuto i k možnému negativnímu vlivu na krajinný ráz.  
Zohledněno v návrhu – 904 – nově p.č. 904/1 a 904/2 - navrhovaná plocha RI č. 103 – změnový prvek L13. Více viz kap. B.4.
- *Pozemek p.č. 392/3 řešit jako plochu občanské vybavenosti*  
Zohledněno v návrhu – změnový prvek L17. Vymezeno dle stavu v území.
- *Provéřít případně upravit podmínky funkčního využití ploch, zejména plochy v nezastavěném území v souvislosti s § 18 odst. 5 stavebního zákona*  
Podmínky využití ploch nejsou změnou č.1 ÚP Brusné upravovány – rozsah nastavený územním plánem odpovídá potřebám území.

**2. Požadavky na koncepci veřejné infrastruktury, zejména na prověření uspořádání veřejné infrastruktury a možnosti jejich změn**

Požadavky na veřejnou technickou infrastrukturu

*Vymezit pozemek p.č. 838 jako plochu technické infrastruktury - čistírnu odpadních vod*

Změnou č. 1 je navržena plocha technické infrastruktury T\* č. 104 pro veřejně prospěšnou stavbu čistírny odpadních vod – změnový prvek L14.

**3. Požadavky na koncepci uspořádání krajiny, zejména na prověření plošného a prostorového uspořádání nezastavěného území a na prověření možných změn, včetně prověření, ve kterých plochách je vhodné vyloučit umístování staveb, zařízení a jiných opatření pro účely uvedené v § 18 odst. 5 stavebního zákona**

- *Provéřít a upravit podmínky využití ploch v nezastavěném území (v souladu s novelou stavebního zákona, účinnou od 1. 1. 2018) v souvislosti s § 18 odst. 5 stavebního zákona – vč. doplnění odůvodnění vyloučených staveb.*  
Podmínky využití ploch nejsou změnou č.1 ÚP Brusné upravovány – rozsah nastavený územním plánem odpovídá potřebám území.

**b) Požadavky na vymezení ploch a koridorů územních rezerv a na stanovení jejich využití, které bude nutno prověřit**

Ze zprávy nevyplývá požadavek na vymezení ploch a koridorů územních rezerv.

**c) Požadavky na prověření vymezení veřejně prospěšných staveb, veřejně prospěšných opatření a asanací, pro které bude možné uplatnit vyvlastnění nebo předkupní právo**

Změnou č. 1 byl prověřen a aktualizován rozsah veřejně prospěšných staveb a veřejně prospěšných opatření. Změnu nejsou nově navrhovány veřejně prospěšné stavby a opatření, pro které lze uplatnit předkupní právo. Nově jsou navrhovány pouze veřejně prospěšné stavby s možností vyvlastnění – pro čistírnu odpadních vod a pro přístupovou komunikaci k čistírně.

**d) Požadavky na prověření vymezení ploch a koridorů, ve kterých bude rozhodování o změnách v území podmíněno vydáním regulačního plánu, zpracováním územní studie nebo uzavřením dohody o parcelaci**

Ze zprávy nevyplývá požadavek na vymezení ploch a koridorů, ve kterých bude rozhodování o změnách v území podmíněno vydáním regulačního plánu, zpracováním územní studie nebo uzavřením dohody o parcelaci a ani takový požadavek nevyplynul z vlastního řešení změny.

**e) Případný požadavek na zpracování variant řešení**

Ze zprávy nevyplynul požadavek na zpracování variant řešení. Změna č. 1 je zpracována v jedné variantě.

**f) Požadavky na uspořádání obsahu návrhu územního plánu a na uspořádání obsahu jeho odůvodnění včetně měřítek výkresů a počtu vyhotovení**

Změna územního plánu je pořizována na základě Zprávy o uplatňování územního plánu Brusné za uplynulé období 2016 - 2021 a změna je pořizována ve smyslu ustanovení § 55b stavebního zákona zkráceným postupem, a proto je zpracována přímo dokumentace pro veřejné projednání.

Změna je zpracována v souladu se stavebním zákonem a s jeho prováděcími vyhláškami, přiměřeně k rozsahu a obsahu zpracovávané změny ve vztahu k aktuálně platnému územnímu plánu. Změna je vyhotovena s přihlédnutím k aktuálním metodickým doporučením zpracování změn územních plánů pro Zlínský kraj včetně metodiky jednotného digitálního zpracování, na aktuálním mapovém podkladu (účelová KM ZK) a za použití aktuálních dat ÚAP.

**Změna č. 1 Územního plánu Brusné obsahuje:**

**Návrh**

- textová část výroku změny v rozsahu měněných částí formou bodů popisujících jednotlivé změny (příloha č. 7 vyhl. č. 500/2006 Sb. se nepoužije)
- grafická část výroku změny nad aktuálním mapovým podkladem v rozsahu měněných částí dle struktury výroku ÚP Brusné - tj. dle obsahu změny:
  - Výkres základního členění (1:5 000)
  - Hlavní výkres (1:5 000)
  - Výkres veřejně prospěšných staveb, opatření a asanací (1:5 000).

**Odůvodnění**

- textová část odůvodnění změny dle přílohy č. 7 vyhl. č. 500/2006 Sb. a textová část platného ÚP s vyznačením změn, tj. **úplné změnové (srovnávací) znění** výroku změny
- grafická část v rozsahu
  - **Koordinační výkres** (1:5 000)
  - **Výkres širších vztahů** (1:100 000)
  - **Výkres předpokládaných záborů půdního fondu** (1:5 000) v rozsahu potřebném pro odůvodnění změny
  - **výkresy předpokládané podoby grafické části výroku po změně** (Výkres základního členění území (1:5 000), Hlavní výkres (1:5 000) a Výkres veřejně prospěšných staveb, opatření a asanací (1:5 000).

Změna je zpracována formou „zobrazení jednotlivých měněných prvků doplněných popisem“ a předává se ve formátech PDF a DOC.

**Úplné znění územního plánu po vydání změny ÚP Brusné v rozsahu**

- **textové části návrhu ÚP Brusné** zahrnující úplné znění po vydání změny (tj. srovnávací znění textové části návrhu ÚP z odůvodnění změny po přijetí změn)
- **grafické části návrhu ÚP Brusné** ve struktuře platného ÚP, tj. Výkres základního členění území (1:5 000), Hlavní výkres (1:5 000) a Výkres veřejně prospěšných staveb, opatření a asanací (1:5 000)
- **Koordinačního výkresu** (1:5 000) zahrnujícího stav po vydání změny včetně bufferu 100 m pro prezentaci návazností a vazeb na sousední území

bude předáno v odpovídajícím počtu po vydání změny ÚP.

Kontrola dat digitálního zpracování změny č. 1 územního plánu byla zajištěna Krajským úřadem Zlínského kraje. Dokumentace změny č. 1 byla v rozpracovanosti konzultována s pořizovatelem - Městským úřadem Bystřice pod Hostýnem, odborem územního plánování a stavebního řádu, al s obcí Brusné – s určeným zastupitelem pro územní plánování.

Dokumentace se odevzdává v odpovídajícím rozsahu pro veřejné projednání. Dokumentace je v tiskovém vyhotovení opatřena autorizačním razítkem a podpisem autorizované osoby.

**g) Požadavky na vyhodnocení vlivů předpokládaných vlivů územního plánu na udržitelný rozvoj území**

Ze zprávy nevyplýval požadavek na zpracování vyhodnocení předpokládaných vlivů změny č. 1 územního plánu na udržitelný rozvoj území.

V rámci změny č. 1 byly vyhodnoceny další **návrhy na změnu ÚP Brusné**, které byly obci předány po schválení zprávy:

Navrhovatel	Požadavek	Výsledek prověření
<p>Dagmar Řezníčková, Brusné 147</p> <p>David Petřík</p>	<p>p.č. 1148, 1149 k.ú. Brusné na plochu pro výstavbu 10 – 12 rodinných domů („srubová vesnička“)</p>	<p><b>Nezohledněno v návrhu</b></p> <p>Jedná se o ucelené plochy ZPF, které jsou velkovýrobně obhospodařovány. Plochy jsou součástí neurbanizovaného území s typickým krajinným rázem pro krajinu zemědělsky intenzivně využívanou. Jedná se o území zcela bez veřejné infrastruktury i jakékoli možnosti jejího zajištění. Záměr představuje potenciální vznik obytného satelitu, bez jakékoli vazby na stávající sídlo a existující zástavbu, který nemá ve volné krajině opodstatnění a narušuje ráz krajiny. Uvedený požadavek na plochy pro bydlení je rovněž v rozporu s cíli a úkoly územního plánování, resp. prioritami územního plánování, konkrétně např.:</p> <ul style="list-style-type: none"> <li>- čl. 14) ...Zachovat ráz jedinečné urbanistické struktury území, struktury osídlení a jedinečné kulturní krajiny, které jsou výrazem identity území, jeho historie a tradice</li> <li>- čl. 14a) ...zohlednit ochranu kvalitních lesních porostů, vodních ploch a kvalitní zemědělské, především orné půdy a ekologických funkcí krajiny</li> <li>- čl. 15) Předcházet při změnách nebo vytváření urbánního prostředí prostorově sociální segregaci s negativními vlivy na sociální soudržnost obyvatel.</li> <li>- čl. 16) Při stanovování způsobu využití území v územně plánovací dokumentaci dávat přednost komplexním řešením před uplatňováním jednostranných hledisek a požadavků, které ve svých důsledcích zhoršují stav i hodnoty území.</li> <li>- čl. 19) Hospodárně využívat zastavěné území (podpora přestaveb revitalizací a sanací území) a zajistit ochranu nezastavěného území (zejména zemědělské a lesní půdy) a zachování veřejné zeleně, včetně minimalizace její fragmentace. Cílem je účelné využívání a uspořádání území úsporné v nárocích na veřejné rozpočty na dopravu a energie, které koordinací veřejných a soukromých zájmů na rozvoji území omezuje negativní důsledky suburbanizace pro udržitelný rozvoj území.</li> <li>- čl. 24) Možnosti nové výstavby je třeba dostatečnou veřejnou infrastrukturou přímo podminít.</li> <li>- Atd.</li> </ul> <p>Z hlediska bilancí ploch pro obytnou funkci nelze další plochy navrhnout, protože na území obce jsou již pro daný účel vymezeny plochy v návaznosti na zastavěné území (bez negativního vlivu na krajinný ráz) a současně leží v území s existující veřejnou infrastrukturou.</p>
<p>Josef Navrátil, Hoštice 43, Litenčice</p>	<p>p.č. 1097, 1080 k.ú. Brusné na plochu pro zemědělskou výrobu – chov zvířat včetně související vybavenosti a oplocení</p>	<p><b>Nezohledněno v návrhu</b></p> <p>Jedná se o ucelené plochy ZPF, které jsou velkovýrobně obhospodařovány. Plochy jsou součástí neurbanizovaného území s typickým krajinným rázem pro krajinu zemědělsky intenzivně využívanou. Intenzita zemědělského využití musí být úměrná povaze území (pozemku). Plochy lze pro zemědělské využití včetně umístění staveb pro zemědělství a oplocování využít v souladu s podmínkami platného ÚP pro plochy zemědělské – tj. např. při splnění podmínek prostorového regulace u staveb pro zemědělství – do 30 m<sup>2</sup> a 5 m výšky.</p>

Petr Charvát	p.č. 1021/4, 1021/1 (část) k.ú. Brusné na plochu pro výrobu a skladování	<b>Nezohledněno v návrhu</b> Požadavek na změnu uvedených pozemků byl v projednávané zprávě. Na základě uplatněného požadavku krajského úřadu na posuzování vlivu na životní prostředí pro záměr na uvedených pozemcích byl požadavek ze zprávy vypuštěn. Jedná se o území se stávajícími stavbami, které lze v případě jejich řádného povolení užívat pro schválený způsob – přestože charakter i měřítko staveb je nevhodný pro dané území. Z hlediska vymezení nových ploch pro výrobu je území nevhodné - jedná se o volnou zemědělsky velkovýrobně obhospodařovanou krajinu, ve které je zástavba výrobního charakteru rušícím prvkem.
	č.p. 11 a č.p. 109 a související pozemky k.ú. Brusné na plochu pro výrobu a skladování	<b>Nezohledněno v návrhu</b> Jedná se o plochy v centrální části obce v ploše smíšené obytné vesnické, která připouští pouze výrobní aktivity nerušícího charakteru ve vztahu k okolní obytné zástavbě. Navrhovaný způsob využití je s ohledem na situování a okolní funkce v území neslučitelný.
	p.č. 1083, 972, 971, 974/2, 1174/2, 1135, 1136, 1149, 1148 na plochu zahrad s možností oplocení	<b>Nezohledněno v návrhu</b> Jedná se o ucelené plochy ZPF, které jsou velkovýrobně obhospodařovány. Plochy jsou součástí neurbanizovaného území s typickým krajinným rázem pro krajinu zemědělsky intenzivně využívanou, pro kterou představuje oplocení nevhodný zásah i z hlediska migrační prostupnosti území. Plochy lze užívat pro zemědělské využití, kam lze zařadit i sady a zahrady.
	p.č. 839 k.ú. Brusné na plochu pro bydlení	<b>Nezohledněno v návrhu</b> Jedná se o plochy se zemědělským využitím – sad v území s přechodem do volné krajiny, které jsou s ohledem na zachování krajinného rázu a struktury sídla pro další rozvoj zástavby nevhodné. Plocha je limitována investicemi do půdy – melioracemi a elektrickým vedením VN. Viz také vyhodnocení výše.
Richard Černošek, Žalkovice 20, Břest	p.č. 1035 k.ú. Brusné na zastavitelnou plochu pro umístění včelína	<b>Nezohledněno v návrhu</b> Jedná se o shodný pozemek, který byl navrhován ve zprávě pro rekreační využití. Zemědělskou stavbu, kterou je včelín, lze umístit v nezastavěném území na plochách zemědělských při splnění podmínek prostorového regulace – do 30 m <sup>2</sup> a 5 m výšky.

### C.3 Výčet záležitostí nadmístního významu, které nejsou řešeny v zásadách územního rozvoje s odůvodněním potřeby jejich vymezení

Na území obce Brusné nejsou v rámci změny č. 1 ÚP Brusné navrhovány nové plochy pro záměry nadmístního významu.

### C.4 Výčet prvků regulačního plánu s odůvodněním jejich vymezení

Změna č. 1 neobsahuje prvky regulačního plánu.

### C.5 Vyhodnocení předpokládaných důsledků navrhovaného řešení na zemědělský půdní fond a pozemky určené k plnění funkce lesa

#### C.5.1 Vyhodnocení předpokládaných důsledků navrhovaného řešení na zemědělský půdní fond

Vyhodnocení záboru zemědělské půdy je provedeno v rozsahu řešení navrhovaného změnou č. 1 ÚP Brusné. Vyhodnocení respektuje zákon ČNR č. 334/92 Sb., o ochraně zemědělského půdního fondu, vyhlášku č. 271/2019 Sb., kterou se upravují některé podrobnosti ochrany zemědělského půdního fondu, především s ohledem na přílohu č. 2 této vyhlášky. Vyhodnocení je rovněž v souladu s požadavky metodického pokynu MŽP ČR č.j. OOLP/1067/96. Předmětem změny nejsou plochy větší než 10 ha.

Nedílnou součástí odůvodnění požadavků na zábor ZPF je Výkres předpokládaných záborů půdního fondu obsahující údaje o rozsahu požadovaných ploch a podílu půdy náležející do ZPF a do tříd ochrany ZPF.

### **Zastoupení BPEJ a charakteristika zastoupených HPJ**

Východním podkladem při ochraně zemědělského půdního fondu při územně plánovací činnosti jsou bonitované půdně ekologické jednotky. Pětimístný kód půdně ekologických jednotek (dále jen BPEJ) vyjadřuje:

- I. místo – klimatický region,
2. a 3. místo – hlavní půdní jednotka (HPJ) - je syntetická agronomická jednotka charakterizovaná půdním typem, subtypem, substrátem a zrnitostí včetně charakteru skeletovitosti, hloubky půdního profilu a vláhového režimu v půdě,
4. místo – kód kombinace sklonitosti a expozice,
5. místo – kód kombinace skeletovitosti a hloubky půdy.

Pomocí tohoto pětimístného kódu se přiřazuje jednotlivým BPEJ třída ochrany zemědělské půdy (I–V) dle Metodického pokynu odboru ochrany lesa a půdy MŽP ČR ze dne 1.10.1996 č.j. OOLP/1067/96 k odnímání půdy ze zemědělského půdního fondu podle zákona č. 334/1992 Sb., o ochraně zemědělského půdního fondu, ve znění pozdějších předpisů. Podle klimatického regionu a hlavní půdní jednotky je rovněž stanovena základní sazba odvodů při záboru zemědělské půdy ve smyslu přílohy A zákona ČNR č. 334/1992 Sb. **Dopad na jednotlivé BPEJ a třídy ochrany je zřejmý ze záborového výkresu.**

Plochy s požadavkem na zábor ZPF, řešené změnou č. 1 ÚP Brusné, se nachází na zemědělských půdách dle následující třídy ochrany.

<b>TŘÍDA OCHRANY</b>	<b>NAVRHOVANÉ PLOCHY</b>
I.	<i>nenachází se</i>
II.	T* č. 104, DS č. 105
III.	<i>bez záboru</i>
IV.	<i>bez záboru</i>
V.	SO.3 č. 100, BI č. 101, RI č. 103, rozšíření lochy BI č. 1

Z tabulkových přehledů je patrné, že jsou odnímány půdy v II., IV. a V. třídě ochrany ZPF, což znamená, že jsou zabírány půdy jak půdy zvláště chráněné (II. tř.), tak půdy s podprůměrnou (IV.), a velmi nízkou produkční schopností (V.), u kterých lze předpokládat efektivnější nezemědělské využití.

### **Údaje o investicích do půdy**

Navrhované plochy s nárokem na zábor zemědělských půd se netýkají území s investicemi do ZPF.

### **Údaje o areálech a objektech staveb zemědělské prvovýroby a zemědělských usedlostech a o jejich předpokládaném porušení**

Řešením změny č. 1 ÚP Brusné nedochází k ovlivnění staveb zemědělské prvovýroby a zemědělských usedlostí.

### **Údaje o uspořádání ZPF, opatřeních k zajištění ekologické stability území**

Obec Brusné je tvořena jedním katastrálním územím (Brusné) tvořícím kompaktní zástavbu podél průjezdních komunikací. Podrobné údaje o uspořádání zemědělského půdního fondu jsou uvedeny v následující tabulce.

ZPF celkem	153 ha	18,7 % území obce
z toho:	z toho:	z toho:
Orná půda	81 ha	53 % ZPF
Trvalé travní porosty	35 ha	23 % ZPF
Zahrady, ovoc. sady	37 ha	24 % ZPF

Krajinu v západní části správního území obce Brusné lze obecně definovat jako intenzivně velkovýrobně obhospodařovanou zemědělskou krajinu. V návaznosti na zastavěné území se nacházejí sady a zahrady a trvalé travní porosty. V jižní a východní části se rozprostírají rozsáhlé lesní porosty.

K podrobnějšímu zhodnocení současného stavu krajiny bylo řešené území rozděleno do následujících typů podle převažujícího způsobu využití ploch:

- lesní porosty (PUPFL)
- intenzivně zemědělsky využívané plochy (hl. orná půda)
- trvalé travní porosty



- sady a zahrady
- neobdělávané plochy (ostatní plochy)
- vodní toky a plochy
- urbanizované (zastavěné) území.

**Lesní porosty** se nacházejí převážně v jižní a východní části území Jsou zastoupeny v rozsahu 617 ha, což představuje 75,5 % z celkové rozlohy obce.

**Trvalé travní porosty** jsou zastoupeny výměrou 35 ha. Představují přechodové prvky mezi intenzivně velkovýrobně zemědělsky obhospodařovanou ornou půdou, zastavěným územím a lesními porosty.

Největší zastoupení zemědělského půdního fondu představují intenzivně velkovýrobně zemědělsky obdělávané bloky **orné půdy** v západní části řešeného území.

**Krajinná zeleň** v intenzivněji zemědělsky využívaných plochách se nachází především okolo vodotečí, podél dopravní infrastruktury příp. jako součást mezí plnicích protierozní funkci. Je zastoupena převážně listnatými dřevinami.

**Zahrady a sady** navazují přímo na zástavbu obce, nebo v ní leží a tvoří s ní jeden funkční celek (37 ha – 24 % ZPF). Jedná o plochy s vysokým zastoupením ovocných dřevin, část je pak využívána k samozásobení zeleninou a ovocem.

**Vodní toky a plochy.** Představují je především vodní tok Rusava a Brusenka. Do těchto ploch jsou zahrnuta i břehová společenstva. Vodní toky jsou doprovázeny nesouvislými břehovými porosty. V severní a jihozápadní části řešeného území se nacházejí vodní plochy.

**Neobdělávané plochy (dle katastru tzv. ostatní plochy a plochy zastavěné).** Mimo zastavěnou část obce se jedná především o neplodnou půdu a dále plochy určené k dopravě – silnice a polní cesty s doprovodnými společenstvy. Urbanizované (zastavěné) území je kromě zastavěných a zpevněných ploch a ploch zahrad tvořeno i vegetací, u níž převažuje funkce estetická nad ekologickou.

Z hlediska ekologické stability lze území řešené obce označit za území s vysokým koeficientem ekologické stability - **KES 5,81**, což je dáno jeho charakterem krajiny a její diverzitou. Uspořádání jednotlivých funkčních ploch vytváří charakteristický ráz krajiny a z hlediska ochrany rázu a stabilizace přirozeného genofondu krajiny je území usměrňováno a dále utvářeno, zejména podmínkami jednotlivých funkčních ploch.

#### Navržená opatření k zajištění ekologické stability

K zajištění ekologické stability není potřeba řešenou změnou navrhovat žádné samostatné nové plochy. Změnou nebylo zasahováno do ploch územního systému ekologické stability. Návrhem nových zastavitelných ploch nebude ekologická stabilita území snižována.

#### Údaje o administrativní organizaci území

Hranice katastrálního území je shodná s řešeným územím a je vyznačena ve výkresové části – ve výkrese I.B1 Výkres základního členění území – předpokládaná podoba po změně č. 1. V grafické části, ve výkrese I.B.2 Hlavní výkres – předpokládaná podoba po změně č. 1, jsou znázorněny také hranice zastavěného území vymezené ve smyslu § 2, odst. 1, písm. d) zákona č. 183/2006 Sb. (stavební zákon), v úplném znění a navržené hranice zastavitelných ploch. Změnou č. 1 dochází k aktualizaci zastavěného území k datu 1.5.2022.

#### Komplexní zdůvodnění předpokládaných záborů ZPF

Všechny plochy jsou navrženy tak, aby novým využitím ploch nedošlo ke znepřístupnění okolních pozemků nebo ke vzniku zbytkových parcel, a tím k nemožnosti či ztížení jejich budoucího obhospodařování. Navrženým řešením nejsou výrazně ovlivněny hydrologické poměry v území, ani síť stávajících zemědělských účelových komunikací a návrhem nedojde ke zvýšení erozní ohroženosti okolního území. Plochy jsou zabírány v odůvodněných případech v minimálním rozsahu. Nově navrhovanými plochami dochází k doplnění urbanistické struktury a scelení sídla. Nové plochy pro výstavbu jsou navrhovány v převážně v přímé návaznosti na kompaktní zástavbu sídla. Koncepte rozvoje území je respektována tak, aby nedocházelo jednotlivými drobnými změnami ke ztrátě charakteru a identity sídla a krajiny.

V řešení změny byla posuzována:

- dostupnost veřejné infrastruktury (dopravní i technické) – rozvojové plochy jsou navrhovány v návaznosti na existující veřejnou infrastrukturu nebo v území kde lze tuto infrastrukturu dobudovat s minimálními náklady
- morfologie terénu
- ochrana přírody a krajiny (zachování krajinného rázu)
- vzájemná slučitelnost jednotlivých urbanistických funkcí – plochy pro obytnou funkci jsou navrhovány v přímé návaznosti na plochy se stejnou funkcí .

Návrh nových ploch, zejména T\* č. 104 a DS č. 105, které jsou určeny pro čištnou odpadních vod včetně příjezdu, byl také posuzován z hlediska **prokázání převažujícího veřejného zájmu** nad zájmem ochrany zemědělského půdního fondu, protože na území obce jsou zabírány také půdy zvláště chráněné pro dopravní a technickou infrastrukturu. Byla dodržena zásada, že je minimalizován zásah do velkovýrobně obhospodařovaných ploch. Protože nelze v rámci sídla zajistit v jednotlivých případech odpovídající rozvoj území na jiných půdách než zvláště chráněných a existuje **celospolečenský zájem na rozvoji sídla, který je formulován v Politice územního rozvoje (např. priority č.16 – dávat přednost komplexním řešením, 23 – vytvářet podmínky pro dostupnost území a z kvalitně dopravní a technické infrastruktury, 28 – pro zajištění kvality života obyvatel zohledňovat potřeby rozvoje území v dlouhodobém horizontu včetně nároků na veřejnou infrastrukturu a v prioritách územního plánování v Zásadách územního rozvoje Zlínského kraje, lze konstatovat, že v daném případě převažuje zájem na realizaci záměrů řešených změnou č. 1 nad zájmem ochrany ZPF.**

Provedené změny se do výkresu předpokládaných záborů půdního fondu promítají následovně:

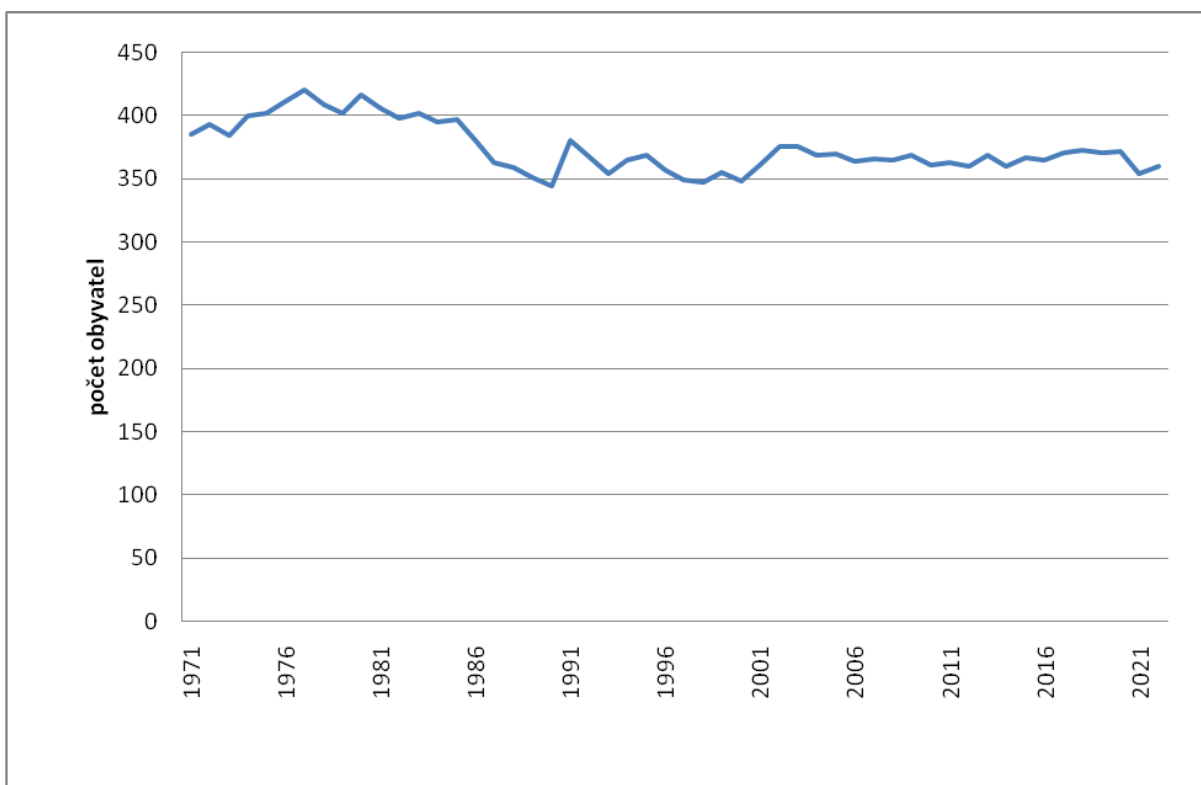
LOKALITA ZMĚNY	POPIS ZMĚNY
L03	Zastavitelná plocha P* č. 7 se mění na stabilizované plochy SO.3, BI v zastavěném území, DS a zastavitelnou plochu BI č. 1
L05	Část stabilizované plochy O se mění na zastavitelnou plochu SO.3 č. 100
L07	Část stabilizované plochy Z se mění na zastavitelnou plochu BI č. 101
L08	Část zastavitelné plochy RZ č. 12 a stabilizované plochy Z se mění na zastavitelnou plochu BI č. 1 (rozšíření plochy BI č. 1)
L13	Část stabilizované plochy Z se mění na zastavitelnou plochu RI č. 103
L14	Část stabilizované plochy Z se mění na zastavitelnou plochu T* č. 104
L15	Část stabilizované plochy Z se mění na zastavitelnou plochu DS č. 105

Navrženo je celkem 5 nových ploch (č. **100, 101,103, 104 a 105**). Dále dochází k úpravě plochy **BI č. 1** - k jejímu rozdělení na plochu BI č. 13 (nemění se způsob využití plochy a negeneruje nový zábor) a plochu BI č. 1, která je současně zvětšena.

Všechny lokality jsou navrženy tak, aby novým využitím ploch nedošlo ke znepřístupnění okolních pozemků nebo k nemožnosti či ztížení jejich budoucího obhospodařování. Nejsou ovlivněny hydrologické poměry v území, ani sítě zemědělských účelových komunikací. V důsledku záborů nevznikají zbytkové pozemky ZPF. Navrhované plochy navazují na stávající zastavěné území nebo zastavitelné plochy a **podrobnější zdůvodnění jednotlivých ploch včetně zdůvodnění potřeby vymezení ploch nových je uvedeno v kapitole B.4 a B.5 Odůvodnění.**

Plochy pro bydlení nevychází jen z výpočtu potřeby nových bytů pro dosažení předpokládaného počtu obyvatel v obci, ale i z optimálních možností rozvoje, jež území poskytuje (blízkost velkých měst jako pracovních center a center vyšší občanské vybavenosti). S ohledem na charakter území jsou navrhovány rozvojové plochy v přímé návaznosti na zastavěné území.

## Vývoj počtu obyvatel v obci (data ČSÚ):



Z přehledu je patrné, že z hlediska dlouhodobého vývoje docházelo k pozvolnému poklesu počtu obyvatel. Za posledních 10 let dochází ke stagnaci počtu obyvatel. Tento trend je nutno zastavit a změnit a vytvořit předpoklady pro nárůst počtu obyvatel. Je nutno také zohlednit celorepublikový trend představující zvyšování podílu obyvatel ve věku 65 a více let, což ukazuje na potřebu stabilizace obyvatel v produktivním věku a mladších, což se na území obce děje. V současné době žije v obci 360 obyvatel (data ČSÚ k 31.12.2021). V 70. letech žilo na území obce 420 obyvatel (v roce 1977), což je o 60 obyvatel méně. Orientační nárůst počtu obyvatel v návrhovém období s ohledem na požadovaný demografický vývoj počítá s celkovým počtem cca 365 obyvatel v roce 2030 (prognóza dle Urbanky), což představuje nárůst pouze o 5 obyvatel.

Navržený rozsah zastavitelných ploch pokrývá požadavky vyplývající z Rozborů udržitelného rozvoje území zpracovaných nad aktuálními daty územně analytických podkladů ORP Bystřice pod Hostýnem pro území obce Brusné k datu 31.12.2020. Celková potřeba nových zastavitelných ploch bydlení představuje 2,5 ha (vypočteno s použitím nástroje „URBANKA“ Institutu regionálních informací, s.r.o.). Uvedený výpočet však nezhledňuje smíšené funkce v území, potřebu vymezení veřejných prostranství a veřejné dopravní infrastruktury ani současný trend větší výměry pozemků (Urbanka uvažuje jednotný pozemek o velikosti 1740m pro všechny druhy bydlení).

Cílem řešení změny územního je tento vývoj (stagnace a pokles počtu obyvatel) zvrátit a zajistit rozvoj obce v parametrech, které jsou z dlouhodobého hlediska reálné – tj. nárůst a stabilizaci obyvatel, zejména v produktivním věku. Podíl nových bytů v rodinných domech je navržen 100%, protože v obci se nepředpokládá nová výstavba bytových domů (zastavitelná plocha pro bytové domy není navrhována), ale je především poptávka po výstavbě rodinných domů. A tento požadavek lze dále také odůvodnit tím, že větší část pozemků zůstane nezastavěná jako součást zahrad, tedy součást ZPF. Část ploch je také limitována technickou infrastrukturou a jejich ochrannými pásmy a terénními podmínkami, a proto ji nelze reálně zastavit, přestože je zahrnuta do zastavitelných ploch. Tyto plochy budou i nadále využity jako součást ZPF v návaznosti na bydlení. V RURU je uvedeno, že ze současně platného územního plánu je zastavěno cca 27,4% z celkového množství 3,1 ha. Z toho vyplývá, že obec má podle současně platné územně plánovací dokumentace k dispozici ještě 2,25 ha, což je o 0,25 ha méně než cílová potřeba zastavitelných ploch.

**Plochy s obytnou funkcí nově navrhované změnou č. 1:****plochy smíšené obytné vesnické**

- SO.3 č. 100 0,22 ha/zábor 0,15 ha

**plochy individuálního bydlení**

- BI č. 101 0,15 ha /zábor 0,15 ha
- rozšíření ploch BI č. 1 0,73 ha/ zábor 0,67

**Celkem: 1,1 ha/ zábor 0,97**

Pro nově navržené zastavitelné plochy je nastavena plošná regulace a zásady pro umístění zástavby – např. zástavba jen v jedné linii, což výrazně omezuje rozsah využití ploch a záborů ZPF. Pro výpočet lze využít koeficient pro vsakování dešťových vod, který představuje minimální nezastavěnou plochu na pozemcích rodinných domů. Ten je v případě samostatně stojících rodinných domů 0,3. U předpokládaného záboru 0,97 ha lze zastavět maximálně 0,68 ha a současně je nutno aplikovat zásadu stanovenou územním plánem pro umístování nové zástavby, která ukládá „nepřipustit vznik další zástavby mimo stanovené uliční fronty a nezastavovat „vnitrobloky“ stávající zástavby“. Při zohlednění uvedeného principu bude zastavěno méně než 0,5 ha. Vzhledem k výše uvedenému lze návrh ploch bydlení individuálního a ploch smíšených obytných vesnických, které představují individuální výstavbu, považovat z hlediska dlouhodobého rozvoje území za přijatelný.

**a) Plochy smíšené obytné vesnické SO.3**

Nově je navržena jedna zastavitelná plocha SO.3 č. 100 s celkovou výměrou 0,22 ha. Plocha představuje zábor 0,15 ha v V. třídě ochrany ZPF – trvalý travní porost. Lokalita leží na zemědělských půdách velmi nízkou produkční schopností, u kterých lze předpokládat efektivnější nezemědělské využití. Jedná se o změnu ze stávající plochy občanského vybavení - stabilizovaná plocha v zastavěném území. Rozsah plochy je vymezen tak, že umožní výstavbu jednoho rodinného domu. Plocha navazuje na stávající motorest Podhradí a související stavby, které svým charakterem odpovídají obytné zástavbě. Vymezení plochy pro bydlení nepředstavuje rušivý způsob využití. Nejedná se o zemědělsky využívanou plochu, plocha leží u silnice procházející údolím a je součástí obytné enklávy obklopené z ostatních stran lesními pozemky.

Číslo	Kód	Celk. výměra (ha)	v ZÚ (ha)	ZPF (ha)	V.tř. ochrany	Popis
100	SO.3	0,22		0,15	0,15	plochy smíšené obytné vesnické
<b>Celkem</b>		<b>0,22</b>	<b>0</b>	<b>0,15</b>	<b>0,15</b>	

**b) Plochy individuálního bydlení BI**

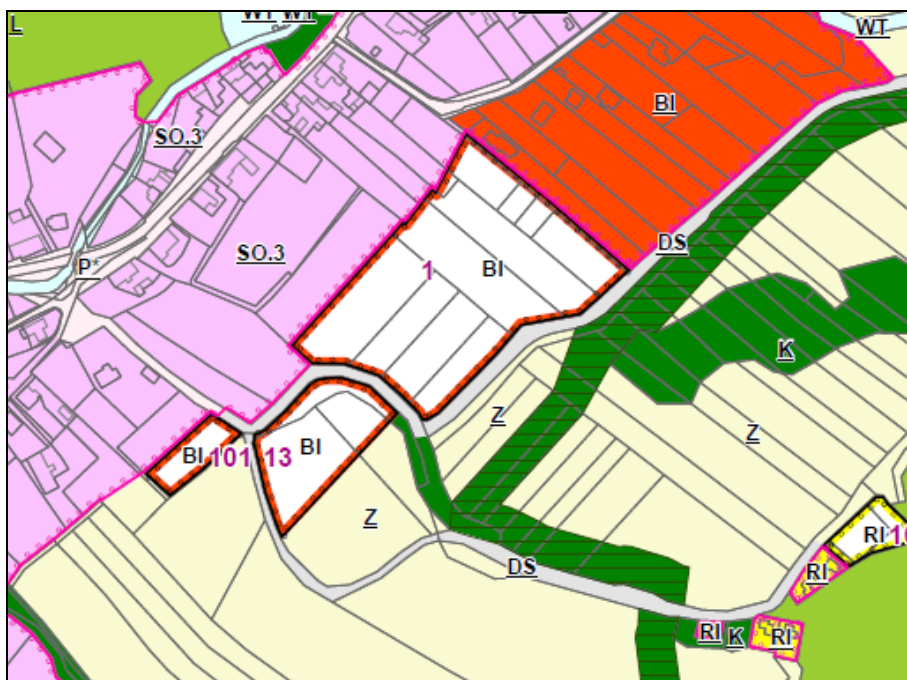
Je navržena jedna plocha individuálního bydlení BI č. 101 o celkové výměře 0,15 ha a záboru ZPF v rozsahu 0,15 ha v V. třídě ochrany ZPF v kultuře ovocné sady. Lokalita leží na zemědělských půdách s velmi nízkou produkční schopností, u kterých lze předpokládat efektivnější nezemědělské využití. Plocha předpokládá výstavbu jednoho rodinného domu. Hranice zastavěné i zastavitelné plochy a funkční využití navazujících ploch pro bydlení je vymezeno ve shodném rozsahu – plocha doplňuje uliční frontu. Plocha je vymezena v minimálním potřebném rozsahu pro uskutečnění požadovaných záměrů, přičemž část ploch zůstane součástí ZPF např. v kultuře zahrada. Jedná se o záborů půdy s velmi nízkou produkční schopností, v minimálním potřebném rozsahu, na půdách, které lze využít i pro nezemědělské využití. Plochy není velkovýrobně zemědělsky využívána.

Číslo	Kód	Celk. výměra (ha)	v ZÚ (ha)	ZPF (ha)	V.tř. ochrany	Popis
101	BI	0,15		0,15	0,15	plochy individuálního bydlení
<b>Celkem</b>		<b>0,15</b>	<b>0</b>	<b>0,15</b>	<b>0,15</b>	

**„Změnou č. 1 dále dochází k úpravám zastavitelných ploch – jejich rozšíření v případě ploch BI č. 1:**

**BI č. 1 (změnový prvek L03, L08)**

Plocha BI č. 1 byla z části zastavěna a využití plochy jsou součástí zastavěného území ve stabilizovaných plochách individuálního bydlení. V navazujícím území byla přehodnocena původní koncepce – vypuštěno veřejné prostranství P\* č. 7 a návrhové plochy zahrad – RZ č. 12. Změnou je stabilizována plocha DS (jižně od BI č. 1) se stávající přístupovou komunikací, na kterou je navázán nový rozsah plochy BI č. 1. Uvedená změna představuje hospodárnější využití území za použití stávající komunikace a bez nutnosti realizace nové přístupové komunikace (původně P\* č. 7). Nově bude zástavba umístěna podél stávající komunikace (plocha DS), čímž budou vytvořeny „vnitrobloky“ zahrad s relaxační a odpočinkovou funkcí. Po provedených úpravách představuje plocha navýšení rozsahu o 0,73 ha a navýšení záboru o cca 0,67 ha. Navýšení záboru v plochách V. třídy ochrany ZPF představuje 1,02 ha a současně snížení záboru o 0,34 ha ve IV. třídě ochrany. Lokalita upravuje koncepci založenou původní ÚPD a leží na zemědělských půdách s podprůměrnou a velmi nízkou produkční schopností, u kterých lze předpokládat efektivnější nezemědělské využití.



Číslo	Kód	Navýšení výměry celkem (ha)	v ZÚ (ha)	Navýšení výměry v ZPF (ha)	Snížení záboru ve IV. tř. ochrany	Navýšení záboru v V. tř. ochrany	Popis
1	BI	0,73		0,67	- 0,34	1,02	plochy individuálního bydlení
Celkem		0,73	0	0,67	- 0,34	1,02	

**BI č. 13 (změnový prvek L11)**

představuje vyčlenění části původní plochy BI č. 1 s novým označením BI č. 13 se shodnou obytnou funkcí. **Uvedená změna negeneruje nový zábor ZPF.**

**c) Plochy individuální rekreace RI**

Je navržena jedna plocha individuální rekreace RI č. 103 o celkové výměře 0,15 ha a záboru ZPF v rozsahu 0,15 ha, v V. třídě ochrany ZPF v kultuře ovocné sady. Lokalita leží na zemědělských půdách s velmi nízkou produkční schopností, u kterých lze předpokládat efektivnější nezemědělské využití. Plocha předpokládá výstavbu jednoho objektu individuální rekreace. Plocha je navržena jako náhrada za vypuštěnou plochu RI č. 4 a navazuje na plochy se shodnou rekreační funkcí.

Plocha je limitována vzdáleností 50 m od lesa, což neumožňuje intenzivnější využití. Plocha je vymezena v minimálním potřebném rozsahu pro uskutečnění požadovaných záměrů, přičemž část ploch zůstane součástí ZPF např. v kultuře zahrada. V současnosti se nejedná o zemědělsky využívané území.

Číslo	Kód	Celk. výměra (ha)	v ZÚ (ha)	ZPF (ha)	V.tř. ochrany	Popis
103	RI	0,15		0,15	0,15	plochy individuální rekreace
<b>Celkem</b>		<b>0,15</b>	<b>0</b>	<b>0,15</b>	<b>0,15</b>	

#### d) Plochy pro silniční dopravu DS

Změnou č. 1 je navržena jedna nová zastavitelná plocha pro silniční dopravu o celkové výměře 0,02 ha. Plocha je určena pro veřejně prospěšnou stavbu pozemní komunikace, která slouží pro příjezd k navrhované čistírně odpadních vod. Představuje výměru a zábor v rozsahu 0,02 ha ve II. třídě ochrany ZPF, kultuře orná půda a zahrada, což jsou půdy zvláště chráněné, které lze odejmout jen ve veřejném zájmu. Prokázání převažujícího veřejného zájmu nad zájmem ochrany ZPF je zdůvodněno výše v textu a v daném případě lze konstatovat, **zájem na novém využití pozemků převažuje nad zájmy ochrany ZPF**. Jedná se o plochy, které přímo navazují na kompaktní zástavbu obce a v současnosti nejsou zemědělsky využívány – jedná se o travnatou plochu se vzrostlou stromovou zelení (parková úprava). Situování plochy je navrženo ve vazbě na vymezení plochy pro čistírnu odpadních vod.

Číslo	Kód	Celk. výměra (ha)	v ZÚ (ha)	ZPF (ha)	II.tř. ochrany	Popis
105	DS	0,02		0,02	0,02	plochy pro silniční dopravu
<b>Celkem</b>		<b>0,02</b>	<b>0</b>	<b>0,02</b>	<b>0,02</b>	

#### e) Plochy technické infrastruktury T\*

Změnou je navržena jedna nová zastavitelná plocha technické infrastruktury o celkové výměře 0,4 ha. Z toho zábor ZPF představuje 0,13 ha ve II. třídě ochrany v kultuře zahrada. Plocha je určena pro veřejně prospěšnou stavbu čistírny odpadních vod a představuje zábor zvláště chráněných půd, které lze odejmout jen ve veřejném zájmu. Prokázání převažujícího veřejného zájmu nad zájmem ochrany ZPF je zdůvodněno výše v textu a v daném případě lze konstatovat, **zájem na novém využití pozemků převažuje nad zájmy ochrany ZPF**. Jedná se o plochy, které přímo navazují na kompaktní zástavbu obce a v současnosti nejsou zemědělsky využívány – jedná se o travnatou plochu se vzrostlou stromovou zelení (parková úprava). S ohledem na její funkci a umístění zohledňující spádové poměry v území a situování tak, aby bylo zajištěno odkanalizování a čištění odpadních vod pro převažující část obce je navržené řešení jediné možné. Návrh vychází z koncepce Plánu rozvoje vodovodů a kanalizací Zlínského kraje a jedná se o veřejně prospěšnou stavbu, která je navržena v minimálním potřebném rozsahu.

Číslo	Kód	Celk. výměra (ha)	v ZÚ (ha)	ZPF (ha)	II.tř. ochrany	Popis
104	T*	0,4		0,13	0,13	plochy technické infrastruktury
<b>Celkem</b>		<b>0,4</b>	<b>0</b>	<b>0,13</b>	<b>0,13</b>	

**Tabulková část záborů ZPF (nových zastavitelných ploch i úprav) je také součástí výkresové části – výkres II.B3 Výkres předpokládaných záborů půdního fondu.**

Souhrnná přehledná tabulka bilance dopadů na půdní fond pro jednotlivé **nově navrhované plochy** s rozdílným způsobem využití:

Kód plochy	ZPF (ha)	I. tř. ochrany	II. tř. ochrany	III. tř. ochrany	IV. tř. ochrany	V. tř. ochrany	
SO.3	0,15	<i>bez záboru</i>		<i>bez záboru</i>		0,15	
BI	0,15					0,15	
BI (rozšíření)	0,67					- 0,34	1,02
RI	0,15						0,15
DS	0,02				0,02		
T*	0,13				0,13		
<b>Celkem</b>	<b>1,27</b>		<b>0,15</b>		<b>- 0,34</b>	<b>1,47</b>	

**Závěr:**

**Celkový předpokládaný zábor ZPF v důsledku změny č. 1 ÚP Brusné představuje cca 1,27 ha a reálný zábor ZPF při umístění staveb bude ještě menší.**

Zábory jsou převážně v V. (1,47 ha) třídě ochrany což jsou půdy s velmi nízkou produkční schopností, u kterých lze předpokládat efektivnější nezemědělské využití. Současně došlo k redukci záboru na půdách IV. třídy ochrany ZPF v souvislosti s úpravami plochy BI č. 1 o 0,34 ha. Zvláště chráněné půdy jsou zabírány v rozsahu 0,15 ha pro veřejnou dopravní a technickou infrastrukturu, u které je prokázán a zdůvodněn převažující veřejný zájem na jejich realizaci nad zájmy ochrany ZPF.

Předloženým návrhem změny č. 1 ÚP Brusné je v rozumném rozsahu uspokojen požadavek na rozvoj sídla, vše při maximální respektování zásad ochrany zemědělského půdního fondu (především § 4 a 5 zák. č. 334/1992Sb.). Navržené řešení je tedy přijatelné i z hlediska ochrany veřejných zájmů vyplývajících z ochrany zemědělského půdního fondu.

**C.5.2 Vyhodnocení předpokládaných důsledků navrhovaného řešení na pozemky určené k plnění funkcí lesa**

Na území obce zaujímají plochy lesů 75,5 % (617 ha) z celkové výměry (817 ha). Les má převážně hospodářský charakter.

Změna č. 1 **nemá dopad na pozemky určené k plnění funkce lesa** – nově navržené zastavitelné plochy nezasahují do PUPFL.

Plochy řešené změnou č. 1 ÚP Brusné leží ve vzdálenosti do 50 m od lesa v následujících případech:

- plochy smíšené obytné vesnické SO.3 č. 100
- plochy individuální rekreace RI č. 103

U plochy č. 103 budou požadavky dotčeného orgánu zohledněny v případě požadavků na umístění nové zástavby v navazujících řízeních týkajících se stavby pro rekreaci. Uvedenou stavbu lze umístit pouze se souhlasem orgánu státní správy lesů při respektování výšky mýtního porostu (cca 25 m), příp. dalších podmínek stanovených orgánem státní správy lesů. Plocha představuje náhradu za plochu RI č. 4, která je změnou č. 1 vypuštěna.

Do plochy č. 100 zasahuje 50m pásmo jen okrajově a obytnou zástavbu lze umístit mimo uvedený limit.

## D) Ostatní

### D.1 Úpravy dokumentace v průběhu projednávání

Na základě veřejného projednání změny č. 1 byly provedeny následující **nepodstatné úpravy dokumentace**:

- bude doplněno v průběhu pořizování

### D.2 Úplné změnové (srovnávací) znění textové části ÚP Brusné

Z úplného změnového znění výrokové části ÚP Brusné je zřejmý rozsah měněných částí návrhu ve vazbě na ostatní text. Úplné změnové znění je zpracováno jako samostatná část dokumentace.